

**K Ü N S T L E R G R A P H I K E N
A U S E I G E N E M V E R L A G**

371 ARBEITEN VON 47 KÜNSTLERN
AUSSTELLUNG 23. 10. 2009 - 26. 3. 2010

GALERIE NIERENDORF · BERLIN
GEÖFFNET DIENSTAG – FREITAG
VON 11 BIS 18 UHR · SONST NUR
NACH VORHERIGER VERABREDUNG

K Ü N S T L E R G R A P H I K E N A U S E I G E N E M V E R L A G

Unsere Galerie wird von Beginn an bis heute von Graphik-Editionen begleitet. Sogar schon vor Gründung der Galerie verlegte Karl Nierendorf in seinem Kairos-Verlag 1920 eine Mappe DIE ZEICHEN mit 9 großformatigen Ätzungen von Otto Freundlich. Es folgten die Graphiken von Otto Dix, 1922 die Porträt-Radierung von J.B. Neumann, dann die 1923 entstandenen Lithographien und schließlich 1924 das graphische Hauptwerk des Künstlers DER KRIEG mit 50 Radierungen. 1925 verlegte Karl Nierendorf die Farblithographien zu WILHELM TELL von Lovis Corinth (von Müller in seinem Werkverzeichnis auf 1923 datiert).

Erst ab 1955 nach dem Neubeginn der Galerietätigkeit wurden dann wieder Künstlergraphiken von uns verlegt, beginnend mit den von mir ab 1948/49 gedruckten 12 kleinen Holzschnitten meines Vaters Joachim Karsch der Folge ICH GRATULIERE und 1955 die 6 Holzschnitte der Folge MÄDCHEN.

1961, zum 70. Geburtstag von Otto Dix erschien sein Holzschnitt SELBSTBILDNIS im Zusammenhang mit dem Sonderkatalog 1. In allen folgenden Jahren sind viele unserer Kataloge mit Originalgraphiken versehen oder die Ausstellungsplakate wurden als Originalgraphiken von den Platten der Künstler gedruckt. Dabei sind viele von den Künstlern oder ihren Erben signierte Editionsgraphiken herausgegeben worden. Anlässlich der 1963 gezeigten Ausstellung der Werke von Georg Tappert wurden von erhaltenen Original-Holz-, Linol- und Radierplatten kleine posthume Auflagen von je 8 bis 40 Exemplaren als Handdrucke abgezogen. Seit 1980 sind die bis dahin verlegten Graphiken in einem Verlagsverzeichnis erfasst und mit briefmarkengroßen Abbildungen dokumentiert. 1995 haben wir dann die nachfolgenden Editionen in einem Katalog zum 75-jährigen Bestehen der Galerie publiziert.

Nun jedoch, nach fast 15 Jahren – und fast 90 Jahren seit der ersten Edition – wollen wir einen speziellen Katalog diesem Zweig der Galerie widmen. Erfasst sind alle Editionsgraphiken, die jetzt noch oder wieder lieferbar sind. Der Katalog wird mit 18 farbigen Holz- oder Linolschnitten lebender Künstler „veredelt“, die dann außerdem als signierte Editionen erscheinen. Der überwiegende Teil der Graphiken wird zu so günstigen Preisen angeboten, daß es auch jungen Sammlern möglich sein wird beherzt zuzugreifen, wenn ihnen die Blätter gefallen.

Dazu gehören ebenfalls die anlässlich dieser Ausstellung herausgegebenen Neudrucke von 5 Radierungen und 4 Lithographien von Lovis Corinth sowie des Holzschnittes von Christian Rohlf, deren Druckplatten wir vor Jahren erworben haben. Die Heiligen 3 Könige von Rohlf erschienen 1918 in der ersten Mappe der SCHAFFENDEN in 125 Exemplaren. Gemäß Werkverzeichnisverfasser Vogt schnitt Christian Rohlf die Platte um 1910. Rückseitig trägt sie einen Aufdruck

ELEGANT feinste frisch gewickelte Havana D. R. G. M.

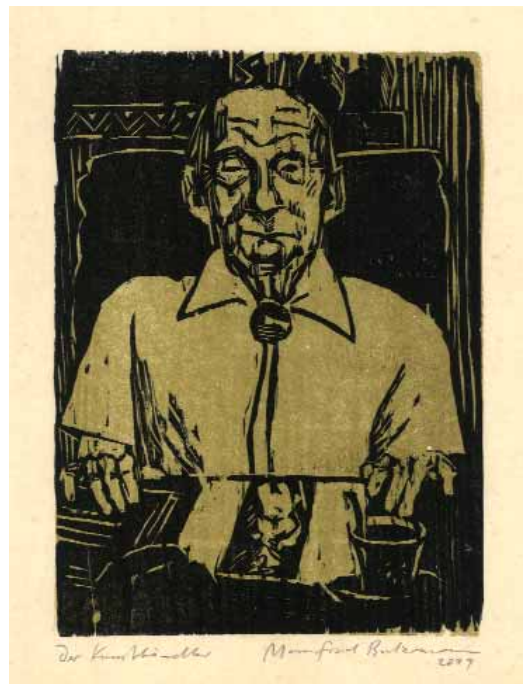
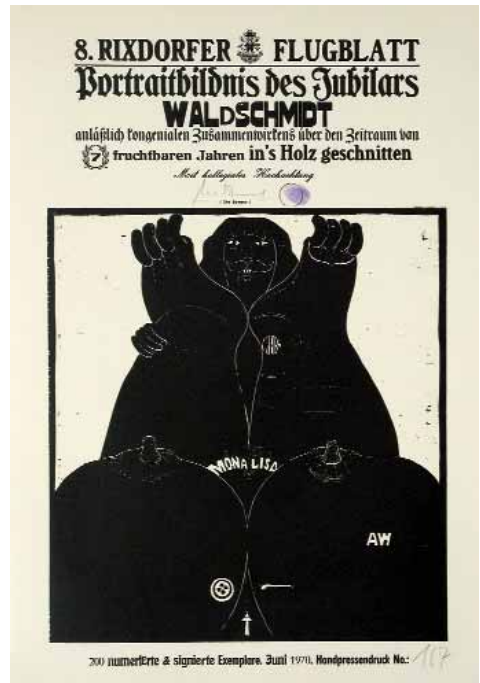
Die Druckplatte ist der Deckel einer voluminösen Zigarrenkiste, die wohl als nobles Geschenk von seinem Förderer Karl Ernst Osthaus, dem Gründer des Folkwang Museums – damals in Hagen – den Künstler erfreute. Die jetzt herausgegebenen Einzel- und Doppelhanddrucke wurden in verschiedenen Farben gedruckt, wie Rohlf es auch oft tat.

Es würde mich freuen, wenn auf diese Weise originale Kunst neue Freunde gewinnt, die bisher auf eigenen Kunstbesitz verzichteten.

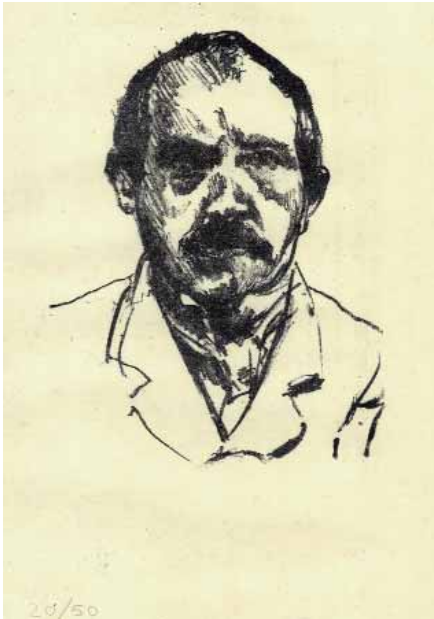
Florian Karsch



- 2 **FILIZ AZAK** **Der helle Tag** Farbholschnitt auf Japan, signiert, datiert, 120 Exemplare, 220 x 150 mm 2009
- 3 **UWE BREMER** **Portrait A. Waldschmidt** Holzschnitt (ED 1), signiert, nummeriert, 200 Exemplare, 460 x 420 mm 1970



- 4 **UWE BREMER** **Mondsucht** Farbholschnitt auf Japan, signiert, nummeriert, 120 Exemplare, 220 x 150 mm 2009
- 5 **MANFRED BUTZMANN** **Der Kunsthändler** Farbholschnitt auf Japan, signiert, datiert, bezeichnet, 120 Exemplare, 240 x 170 mm 2009



6 **LOVIS CORINTH Selbstbildnis** Original-Lithographie auf Japan, Neudruck 2009, numeriert, 50 Exemplare, Schwarz 228/B, 170 x 125 mm 1916

7 **LOVIS CORINTH Partie aus dem Tiergarten** Original-Radierung auf Japan, Neudruck 2009, numeriert, 50 Exemplare, Schwarz 405, 249 x 200 mm 1920



8 **LOVIS CORINTH Die Versuchung des heiligen Antonius** Original-Radierung auf Japan, Neudruck 2009, numeriert, 50 Exemplare, Schwarz 353/II, 243 x 304 mm 1919



9 **LOVIS CORINTH Frauenräuber** Original-Radierung auf Japan,
Neudruck 2009, numeriert, 50 Exemplare, Schwarz 443, 245 x 295 mm 1920



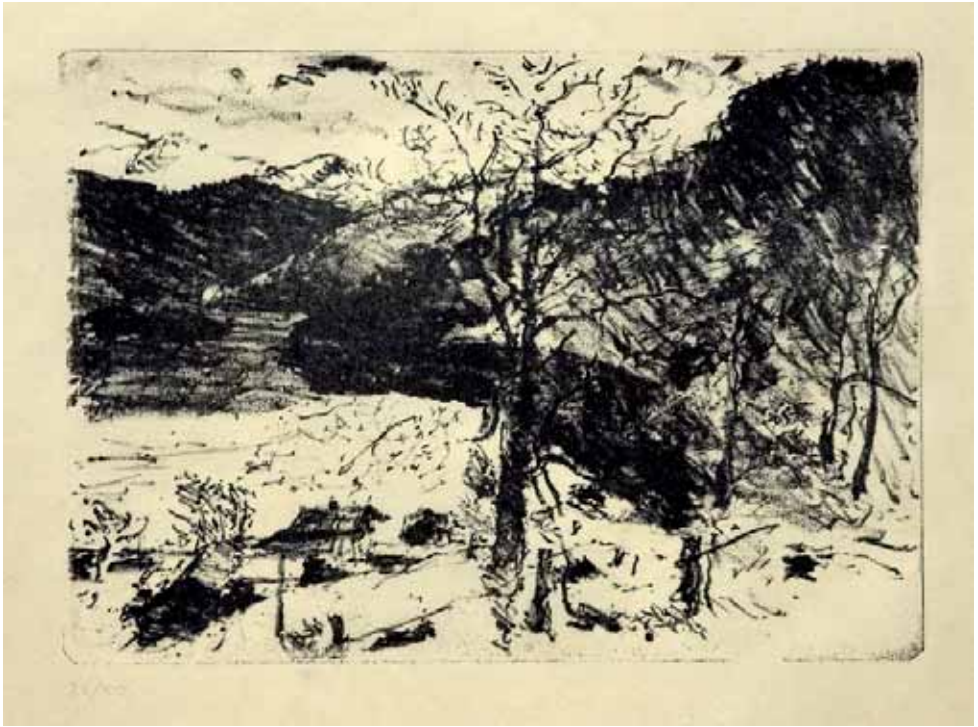
10 **LOVIS CORINTH Kreuztragung** Original-Radierung auf Japan,
Neudruck 2009, numeriert, 50 Exemplare, Müller 552, 195 x 286 mm 1920/1921



11 **LOVIS CORINTH** **See-Ufer** Original-Lithographie auf Japan,
Neudruck 2009, numeriert, 50 Exemplare, Müller 568, 320 x 430 mm 1922



12 **LOVIS CORINTH** **Frühling am Walchensee** Original-Lithographie auf Japan,
Neudruck 2009, numeriert, 50 Exemplare, Müller 569/II, 320 x 430 mm 1920/1921



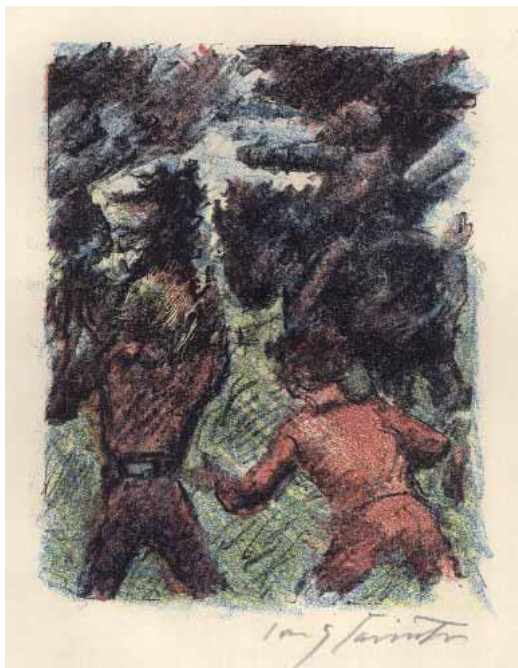
13 **LOVIS CORINTH** **Berg-See** Original-Lithographie auf Japan,
Neudruck 2009, numeriert, 50 Exemplare, Müller 570, 320 x 430 mm 1920/1921



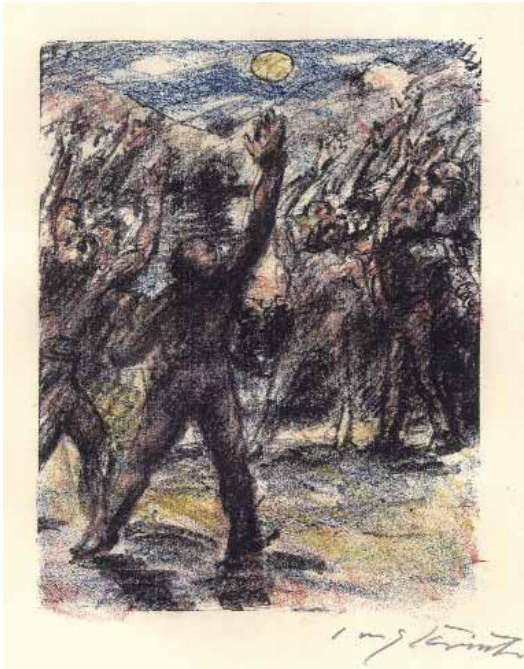
14 **LOVIS CORINTH** **Walchensee-Landschaft** Original-Radierung auf Japan,
Neudruck 2009, numeriert, 50 Exemplare, Müller 729, 225 x 302 mm 1923



- 15 **LOVIS CORINTH Wilhelm Tell**
 Titelblatt (ED 2), Farblithographie, signiert, 200 Exemplare, Müller 775, 56 x 183 mm 1923
- 16 **LOVIS CORINTH Wilhelm Tell**
 Farblithographie (ED 3), signiert, 200 Exemplare, Müller 776, 250 x 125 mm 1923



- 17 **LOVIS CORINTH Tell rettet Baumgarten vor den Reitern des Landvogts**
 Farblithographie (ED 4), signiert, 200 Exemplare, Müller 777, 235 x 185 mm 1923
- 18 **LOVIS CORINTH Attinghausen und Rudenz**
 Farblithographie (ED 5), signiert, 200 Exemplare, Müller 778, 235 x 180 mm 1923



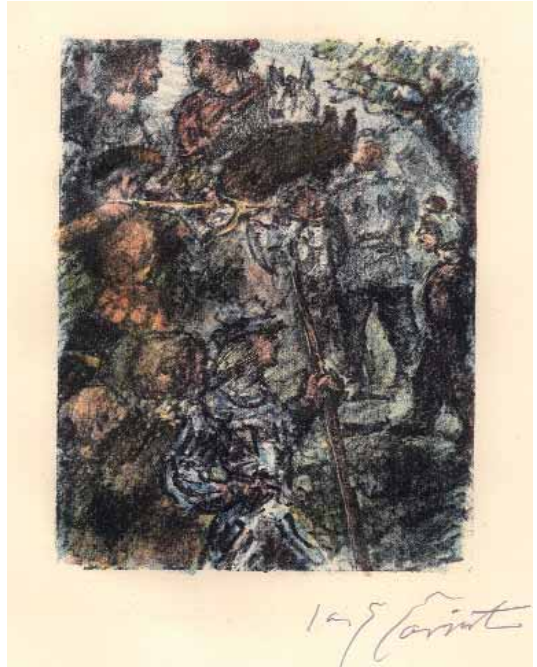
19 **LOVIS CORINTH** **Der Schwur auf dem Rütli**
Farblithographie (ED 6), signiert, 200 Exemplare, Müller 779, 235 x 180 mm 1923



20 **LOVIS CORINTH** **Die Aufrichtung des Hutes**
Farblithographie (ED 7), signiert, 200 Exemplare, Müller 780, 235 x 180 mm 1923



21 **LOVIS CORINTH** **Tell und sein Sohn vor dem Hut**
Farblithographie (ED 8), signiert, 200 Exemplare, Müller 781, 235 x 185 mm 1923



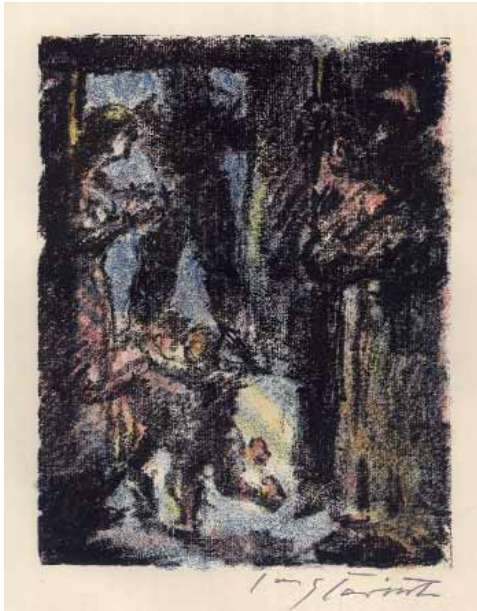
22 **LOVIS CORINTH** **Der Tell-Schuß**
Farblithographie (ED 9), signiert, 200 Exemplare, Müller 782, 230 x 180 mm 1923



- 23 **LOVIS CORINTH** **Der Tell-Sprung**
Farblithographie (ED 10), signiert, 200 Exemplare, Müller 783, 235 x 180 mm, 1923
- 24 **LOVIS CORINTH** **Der Tod Attinghausens**
Farblithographie (ED 11), signiert, 200 Exemplare, Müller 784, 235 x 180 mm 1923



- 25 **LOVIS CORINTH** **Durch diese hohle Gasse muß er kommen**
Farblithographie (ED 12), signiert, 200 Exemplare, Müller 785, 235 x 180 mm 1923
- 26 **LOVIS CORINTH** **Gesslers Tod**
Farblithographie (ED 13), signiert, 200 Exemplare, Müller 786, 235 x 185 mm 1923



- 27 **LOVIS CORINTH** **Johannes Parricida bei Tell**
 Farblithographie (ED 14), signiert, 200 Exemplare, Müller 787, 235 x 180 mm 1923
- 28 **LOVIS CORINTH** **Baumgarten erwürgt den Vogt (Variante)**
 Farblithographie (ED 15), signiert, 200 Exemplare, Müller 790, 240 x 180 mm 1923



- 29 **OTTO DIX** **Paul Westheim**
 Lithographie, signiert, datiert, numeriert, 40 Exemplare, Karsch 63, 385 x 472 mm 1923



- 30 **OTTO DIX J. B. Neumann**
 Radierung, signiert, datiert, numeriert, bezeichnet, 50 Exemplare, Karsch 49/II, 290 x 240 mm 1922
- 31 **OTTO DIX Selbstporträt im Profil**
 Lithographie (ED 16), signiert, datiert, ca. 100 Exemplare, Karsch 50, 211 x 150 mm 1922

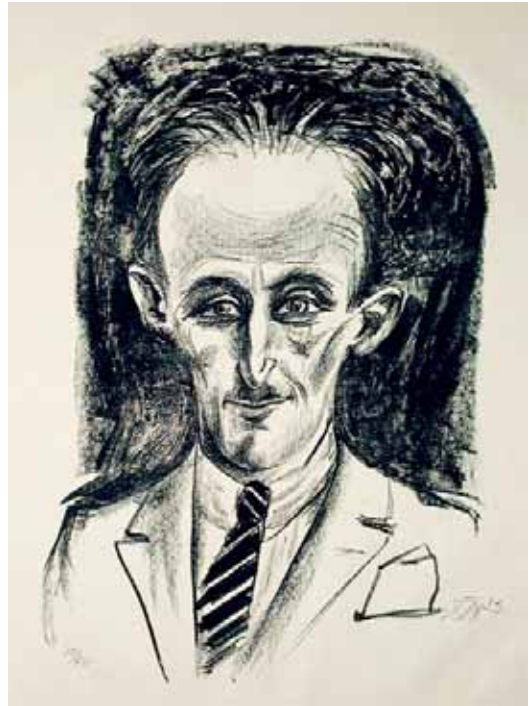


- 32 **OTTO DIX Greis**
 Lithographie, signiert, datiert, numeriert, 56 Exemplare, Karsch 51, 530 x 390 mm 1923
- 33 **OTTO DIX Blinder**
 Lithographie, signiert, datiert, numeriert, 60 Exemplare, Karsch 52, 490 x 380 mm 1923



34 **OTTO DIX** Südlicher Matrose

Lithographie, signiert, datiert, nummeriert, 50 Exemplare, Karsch 59/a, 462 x 315 mm 1923



35 **OTTO DIX** **Otto Freundlich**

Lithographie, signiert, datiert, ca. 140 Exemplare, Karsch 53, 390 x 265 mm 1923

36 **OTTO DIX** **Porträt Angermayer**

Lithographie, signiert, datiert, numeriert, 40 Exemplare, Karsch 60, 475 x 324 mm 1923

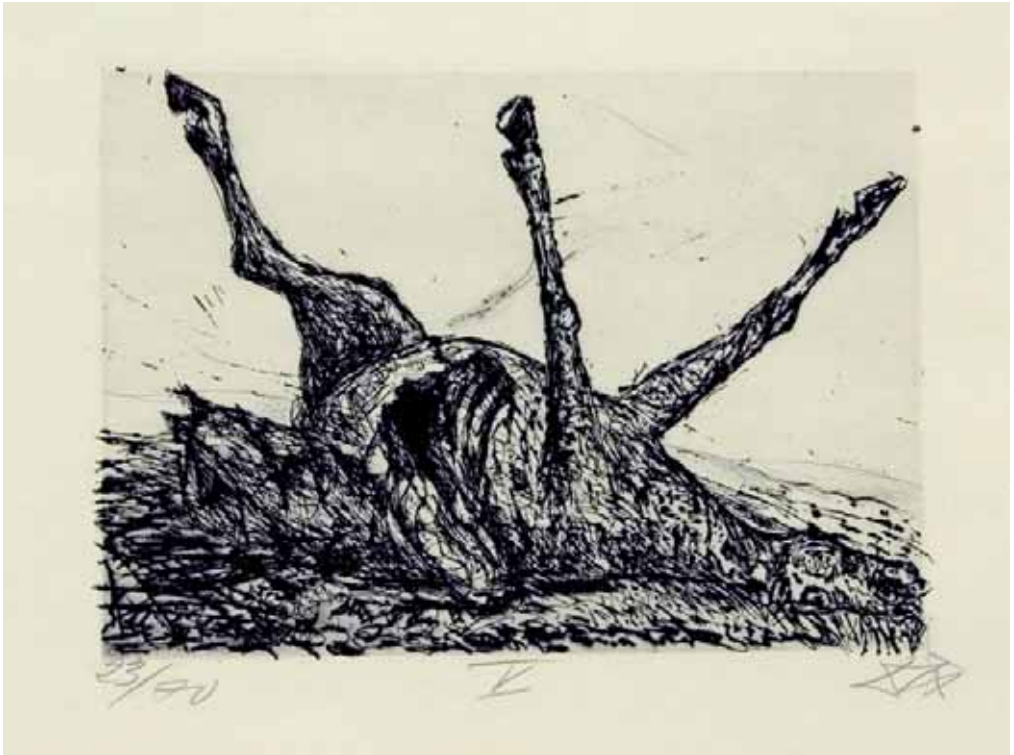


37 **OTTO DIX** **Manitschka**

Lithographie (ED 17), signiert, datiert, numeriert, 55 Exemplare, Karsch 61, 352 x 290 mm 1923

38 **OTTO DIX** **Bildnis Otto Klemperer**

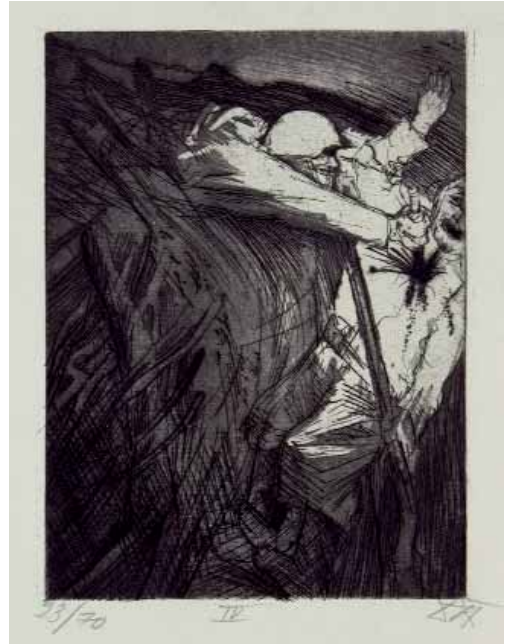
Lithographie, signiert, numeriert, 100 Exemplare, Karsch 67, 450 x 430 mm 1923



39 **OTTO DIX** **Pferdekadaver** Radierung, signiert, numeriert, 70 Exemplare, aus dem Mappenwerk DER KRIEG, Karsch 74a, 145 x 197 mm 1924



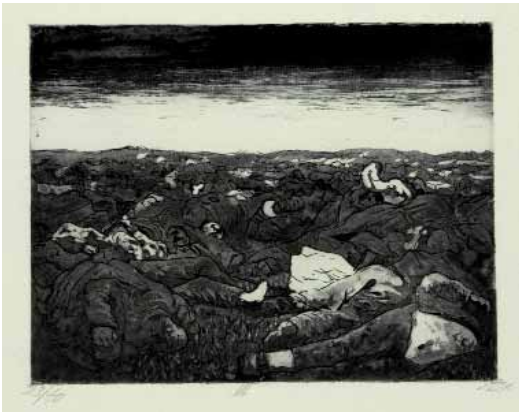
40 **OTTO DIX** **Transplantation** Radierung, signiert, datiert, bezeichnet, 70 Exemplare, aus dem Mappenwerk DER KRIEG, Karsch 109/III/a, 199 x 149 mm 1924



41 **OTTO DIX** **Überfall einer Schleichpatrouille** Radierung, signiert, numeriert, 70 Exemplare, aus dem Mappenwerk DER KRIEG, Karsch 113/a, 200 x 150 mm 1924



- 42 **OTTO DIX** **Verlassene Stellung bei Vis-en-Artois** Radierung, signiert, 70 Exemplare, numeriert, aus dem Mappenwerk DER KRIEG, Karsch 84 b, 196 x 260 mm 1924
- 43 **OTTO DIX** **Die II. Kompanie wird heute Nacht abgelöst** Radierung, signiert, numeriert, 70 Exemplare, aus dem Mappenwerk DER KRIEG, Karsch 89 a, 198 x 258 mm 1924



- 44 **OTTO DIX** **Abend in der Wijtschaete-Ebene** (Nov. 1917) Radierung, signiert, numeriert, 70 Exemplare, aus dem Mappenwerk DER KRIEG, Karsch 96 a, 246 x 300 mm 1924
- 45 **OTTO DIX** **Maschinengewehrzug geht vor** (Somme, November 1916) Radierung, signiert, numeriert, 70 Exemplare, aus dem Mappenwerk DER KRIEG, Karsch 110/a, 245 x 300 mm 1924



- 46 **OTTO DIX** **Die Schlafenden von Fort Vaux** (Gas-Tote) Radierung, signiert, numeriert, 70 Exemplare, aus dem Mappenwerk DER KRIEG, Karsch 115/b, 248 x 298 mm 1924
- 47 **OTTO DIX** **Die Sappenposten haben nachts das Feuer zu unterhalten** Radierung, signiert, numeriert, 70 Exemplare, aus dem Mappenwerk DER KRIEG, Karsch 117/1 2 a, 247 x 300 mm 1924



48 **OTTO DIX Toter** (St. Clément)

Radierung, signiert, numeriert, 70 Exemplare, aus dem Mappenwerk DER KRIEG, Karsch 111/IV, 299 x 259 mm 1924

49 **OTTO DIX Nelly II** Radierung, signiert, numeriert, 70 Exemplare, Karsch 122/1, 198 x 142 mm 1923/24



Radierung,



50 **OTTO DIX Halbakt**

Lithographie, signiert, datiert, numeriert, 55 Exemplare, Karsch 125, 600 x 490 mm 1923/24

51 **OTTO DIX Selbstbildnis**

Holzschnitt, Handdruck auf Japan (ED 20), signiert, numeriert, 30 Exemplare, Karsch 272/a, 210 x 145 mm 1960





52 **OTTO DIX** **Bildnis Florian Karsch I**

Lithographie (ED 21), signiert, numeriert, bezeichnet, 40 Exemplare, Karsch 298, 273 x 196 mm 1964

53 **OTTO DIX** **Bildnis Florian Karsch II**

Lithographie (ED 22), signiert, numeriert, bezeichnet, 20 Exemplare, Karsch 299, 261 x 208 mm 1964



54 **OTTO DIX** **Mädchenkopf (en face)**

Lithographie auf Japan, signiert, (ED 25), 60 Exemplare, Karsch 312/a, 162 x 110 mm 1966

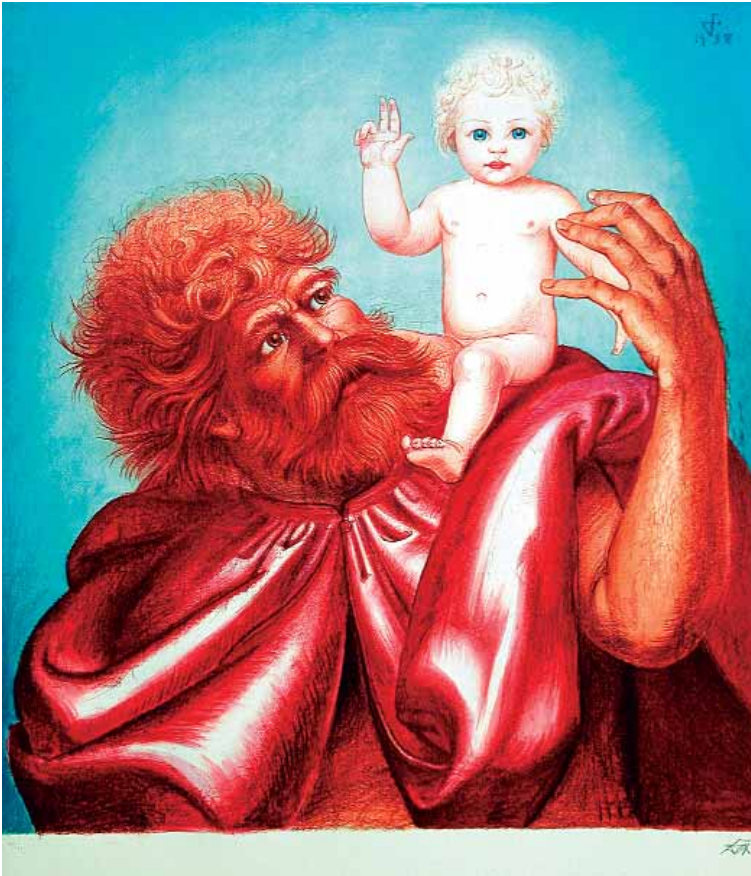
55 **OTTO DIX** **Frauenkopf im Profil**

Lithographie auf Japan, signiert, (ED 24), 60 Exemplare, Karsch 311/a, 171 x 112 mm 1966



56 **OTTO DIX** **Selbstbildnis mit Enkelkind**

Lithographie (ED 23), Probedruck auf Japan, signiert, datiert, 60 Exemplare, Karsch 310/a, 500 x 415 mm 1966



57 **OTTO DIX Christophorus** Original-Farblithographie (ED 19),
 Signaturstempel, numeriert, 100 Exemplare, Karsch 348 a, 965 x 915 mm 1938

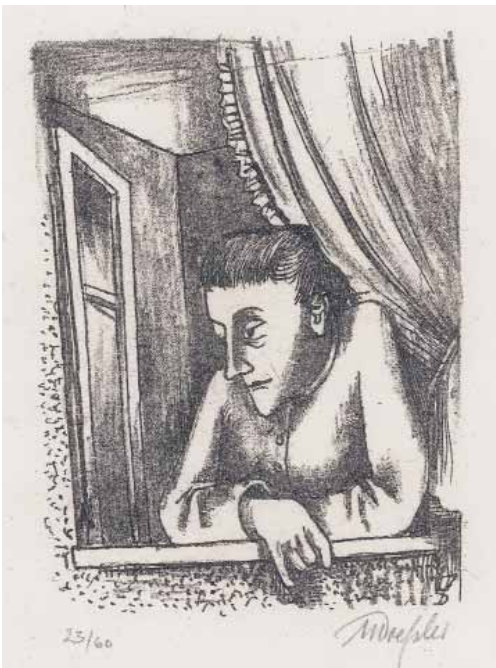


58 **AUGUST WILHELM DRESSLER Frau am Fenster**
 Litho auf Japan (ED 26), signiert, numeriert, 100 Exemplare, 488 x 408 mm 1967

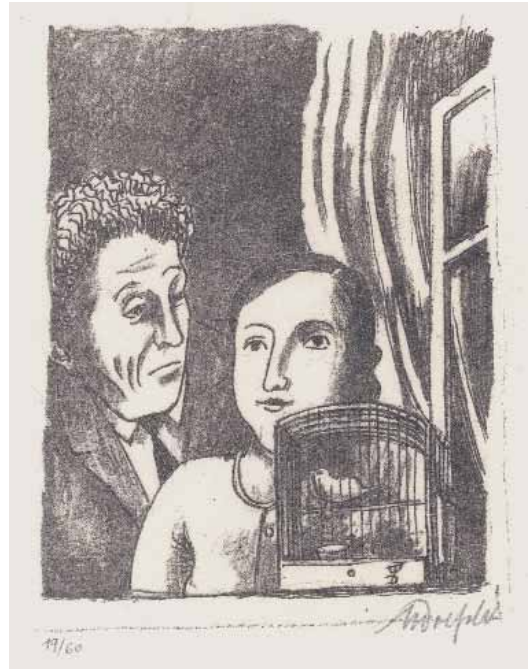
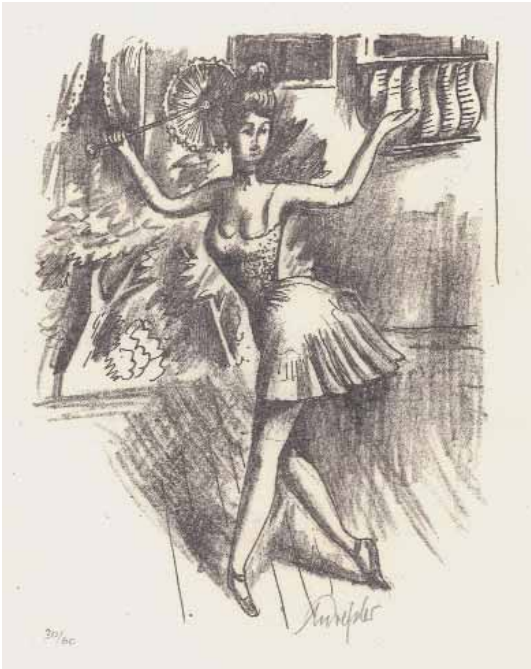
59 **AUGUST WILHELM DRESSLER Das schwarze Haar**
 Litho auf Japan (ED 27), signiert, numeriert, 60 Exemplare, 460 x 190 mm 1967



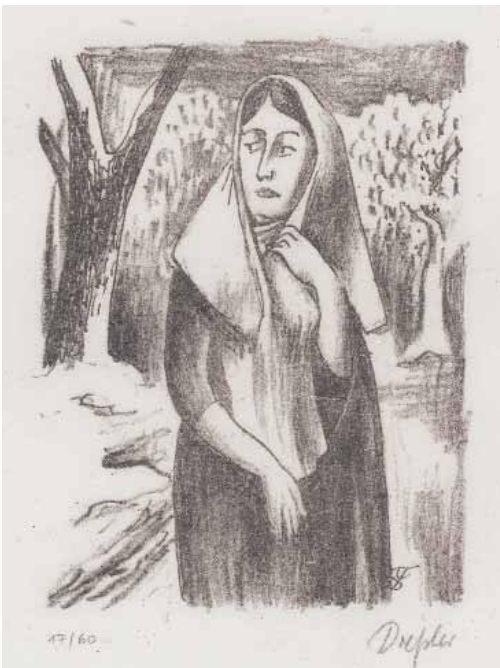
- 60 **AUGUST WILHELM DRESSLER Akt im Sessel**
 Lithographie auf Japan (2. Zustand) (ED 28), signiert, numeriert, 60 Exemplare, 190 x 140 mm 1967
- 61 **AUGUST WILHELM DRESSLER Mädchen im Negligé**
 Lithographie auf Japan (2. Zustand) (ED 29), signiert, numeriert, 60 Exemplare, 135 x 100 mm 1967



- 62 **AUGUST WILHELM DRESSLER Frau im Fenster**
 Lithographie auf Japan (2. Zustand) (ED 30), signiert, numeriert, 60 Exemplare, 140 x 100 mm 1967
- 63 **AUGUST WILHELM DRESSLER Zwei Tänzerinnen**
 Lithographie auf Japan, (2. Zustand) (ED 31), signiert, numeriert, 60 Exemplare, 170 x 150 mm 1967



- 64 **AUGUST WILHELM DRESSLER Tänzerin mit Schirm**
Lithographie auf Japan (2. Zustand) (ED 32), signiert, numeriert, 60 Exemplare, 180 x 140 mm 1967
- 65 **AUGUST WILHELM DRESSLER Paar mit Vogelbauer**
Lithographie auf Japan (2. Zustand) (ED 33), signiert, numeriert, 60 Exemplare, 135 x 105 mm 1967



- 66 **AUGUST WILHELM DRESSLER Frau im Winter**
Lithographie auf Japan (2. Zustand) (ED 34), signiert, numeriert, 60 Exemplare, 145 x 105 mm 1967
- 67 **AUGUST WILHELM DRESSLER Mann am Tisch**
Lithographie auf Japan (2. Zustand) (ED 35), signiert, numeriert, 60 Exemplare, 180 x 145 mm 1967



- 68 **CHRISTA DÜLL Heiteres Spiel**
 Linolschnitt (ED 36), signiert, nummeriert, 90 Exemplare, 100 x 145 mm 1976
- 69 **CHRISTA DÜLL Jesse**
 Farblinolschnitt (ED 263), signiert, 50 Exemplare, 168 x 127 mm 1977



- 70 **CHRISTA DÜLL Glückwunschanfare**
 Farblinolschnitt auf Japan (ED 37), signiert, nummeriert, 150 Exemplare, 165 x 126 mm 1980
- 71 **CHRISTA DÜLL Stilleben**
 Farblinolschnitt auf Japan (ED 231), signiert, nummeriert, 120 Exemplare, 168 x 94 mm 1982



- 72 **CHRISTA DÜLL** **Belebter Kreis**
 Farblinolschnitt auf Japan (ED 232), signiert, numeriert, 120 Exemplare, 114 x 114 mm 1982
- 73 **CHRISTA DÜLL** **Dschunke**
 Farblinolschnitt auf Japan (ED 233), signiert, numeriert, 120 Exemplare, 150 x 144 mm 1982



- 74 **CHRISTA DÜLL** **Nest**
 Farblinolschnitt auf Japan (ED 234), signiert, numeriert, 120 Exemplare, 162 x 102 mm 1982
- 75 **CHRISTA DÜLL** **Juni**
 Farblinolschnitt auf Japan (ED 235), signiert, numeriert, 120 Exemplare, 460 x 430 mm 1982

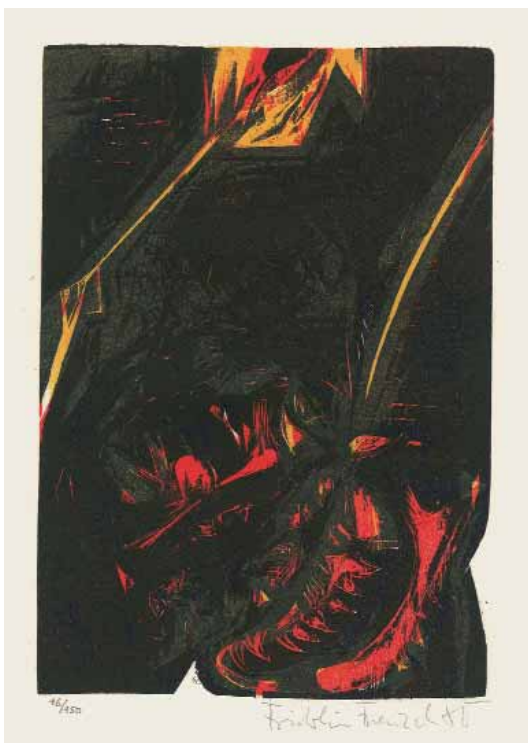


76 **CHRISTA DÜLL** **Zwischenspiel**

Farblinolschnitt (ED 236), signiert, nummeriert, 50 Exemplare, 130 x 115 mm 1985

77 **CHRISTA DÜLL** **Abendstunde**

Farblinolschnitt (ED 237), signiert, nummeriert, 50 Exemplare, 108 x 146 mm 1985

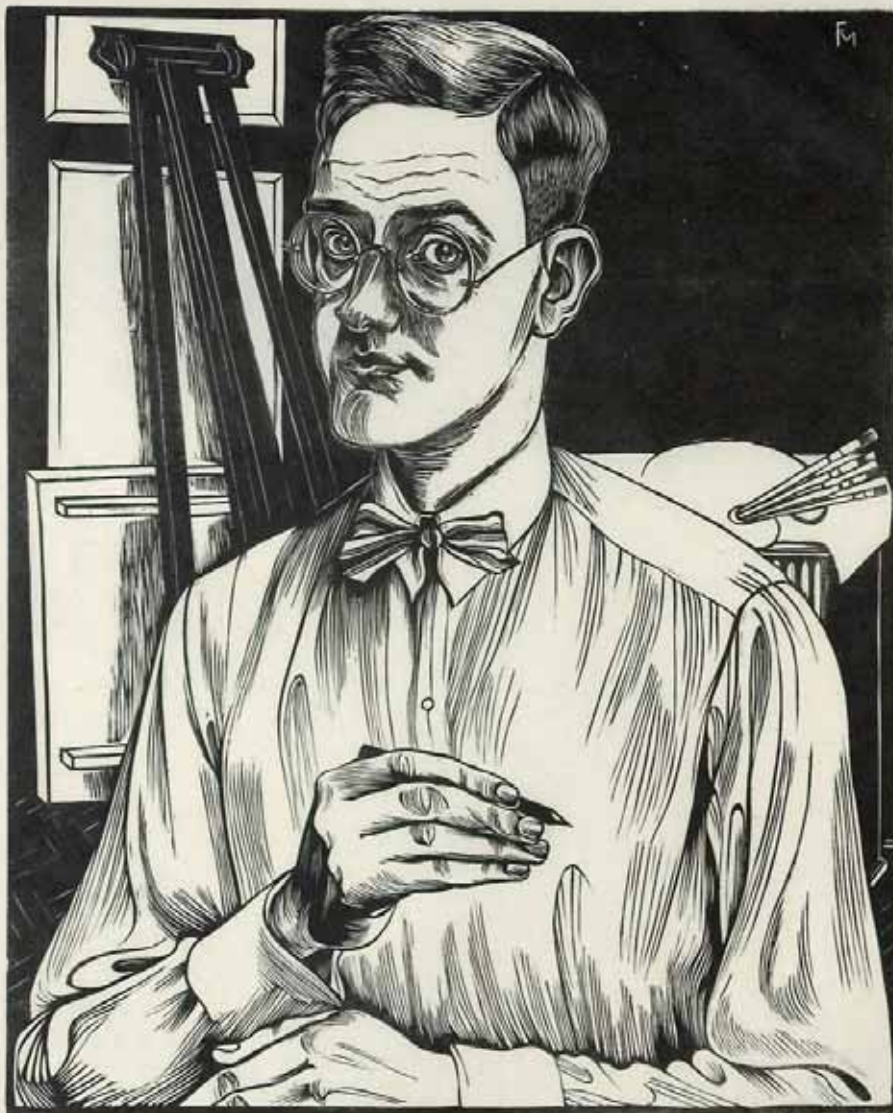


78 **FRIDOLIN FRENZEL** **Gebrochene Blüte**

Farbholzschnitt auf Japan (ED 42), signiert, nummeriert, 150 Exemplare, 212 x 149 mm 1980

79 **FRIDOLIN FRENZEL** **Pavo**

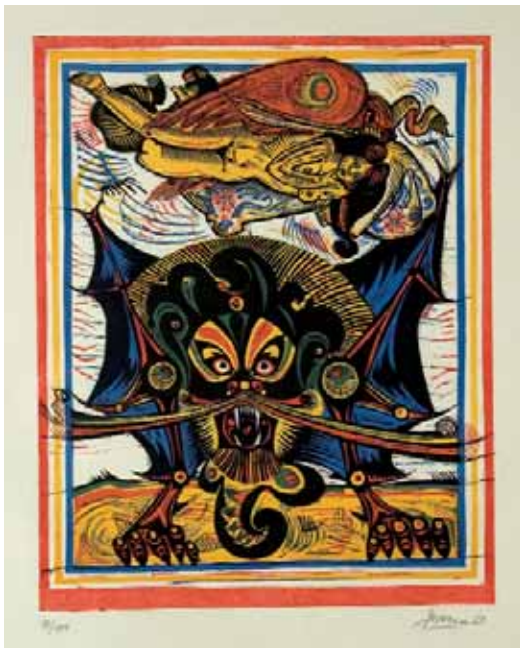
Farbholzschnitt auf Japan, signiert, datiert, bezeichnet, 120 Exemplare, 212 x 152 mm 2009



80 **CONRAD FELIXMÜLLER** **Selbstbildnis mit Zeichenstift**
Holzschnitt auf Japan (ED 38), signiert, datiert, numeriert, 100 Exemplare, Sohn 369 b, 495 x 400 mm 1927



81 **MITARBEITER DER GALERIE** **Weihnachtsbude**
 Farblinolschnitt (ED 254) mit 14 Signaturen, datiert, nummeriert, 200 Exemplare, 276 x 400 mm 1984



82 **ARWED D. GORELLA** **Der Drache**
 Farblinolschnitt auf Japan (ED 44), signiert, nummeriert, 100 Exemplare, 500 x 400 mm 1967



83 **ARWED D. GORELLA** **Für Wolf Biermann**
 Holzschnitt auf Japan (ED 46), signiert, nummeriert, 200 Exemplare, 800 x 640 mm 1967



- 84 **ARWED D. GORELLA** **Der Papiertiger**
 Farblinolschnitt auf Japan (ED 45), signiert, numeriert, 100 Exemplare, 150 x 100 mm 1967
- 85 **ARWED D. GORELLA** **Der Traum vom Buch, die Melancholie des Arcimboldi..**
 Farblinolschnitt (ED 47), signiert, numeriert, 100 Exemplare, 209 x 293 mm 1970
- 86 **ARWED D. GORELLA** **Jenny**
 Holzschnitt (ED 49), signiert, numeriert, 150 Exemplare, 235 x 178 mm 1980



- 87 **ARWED D. GORELLA** **Karl Marx und Gustave Courbet diskutieren den Realismus...**
 Farblinolschnitt (ED 48), signiert, numeriert, 300 Exemplare, 600 x 750 mm 1972



Christa Düll



Paul Herrmann



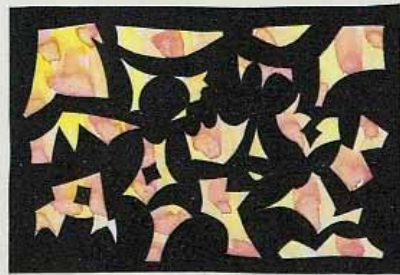
Horst Heinen



Paul Herrmann



Paul Herrmann



Paul Herrmann

88 **GRUPPE VIER** **Tableau**

6 kolorierte Linolschnitte (ED 244), von Christa Düll, Herta Neumann, Horst Heinen, Paul Herrmann, zusammen auf einem Blatt, signiert, nummeriert, 30 Exemplare, 530 x 380 um 1975



- 89 **ROLF HÄNDLER Rondo**
Farblithographie (ED 265), signiert, datiert, numeriert, 200 Exemplare, 141 x 218 mm 1995
- 90 **ROLF HÄNDLER Selbstbildnis**
Farblinolschnitt auf Japan, signiert, datiert, bezeichnet, 120 Exemplare, 224 x 150 mm 2009



- 91 **ALEXANDRA HANNEMANN Rote Beete**
Farblinolschnitt auf Japan, signiert, datiert, numeriert, bezeichnet, 20 Exemplare, 210 x 150 mm 2009
- 92 **HORST HEINEN Im Felde**
Farblinolschnitt auf Japan (ED 62), signiert, numeriert, 120 Exemplare, 480 x 460 mm 1980



- 93 **HORST HEINEN Vom Hiff**
 Linolschnitt (ED 54), signiert, numeriert, 90 Exemplare, 105 x 144 mm 1975
- 94 **HORST HEINEN Am Steinbruch**
 Linolschnitt (ED 55), signiert, numeriert, 90 Exemplare, 140 x 132 mm 1975
- 95 **HORST HEINEN Blankes Feld**
 Farblinolschnitt auf Japan (ED 56), signiert, numeriert, 120 Exemplare, 141 x 149 mm 1980



- 96 **HORST HEINEN Sternennacht**
 Farblinolschnitt auf Japan (ED 57), signiert, numeriert, 120 Exemplare, 133 x 153 mm 1980
- 97 **HORST HEINEN Begegnung**
 Farblinolschnitt auf Japan (ED 58), signiert, numeriert, 120 Exemplare, 153 x 163 mm 1980
- 98 **HORST HEINEN Vogelschwarm**
 Farblinolschnitt auf Japan (ED 59), signiert, numeriert, 120 Exemplare, 150 x 150 mm 1980



- 99 **HORST HEINEN Frühlicht**
 Farblinolschnitt auf Japan (ED 60), signiert, numeriert, 120 Exemplare, 125 x 130 mm 1980
- 100 **HORST HEINEN Am Wege**
 Linolschnitt auf Japan (ED 61), signiert, numeriert, 120 Exemplare, 130 x 130 mm 1980
- 101 **HORST HEINEN Juli**
 Farblinolschnitt auf Japan (ED 63), signiert, numeriert, 150 Exemplare, 158 x 162 mm 1980



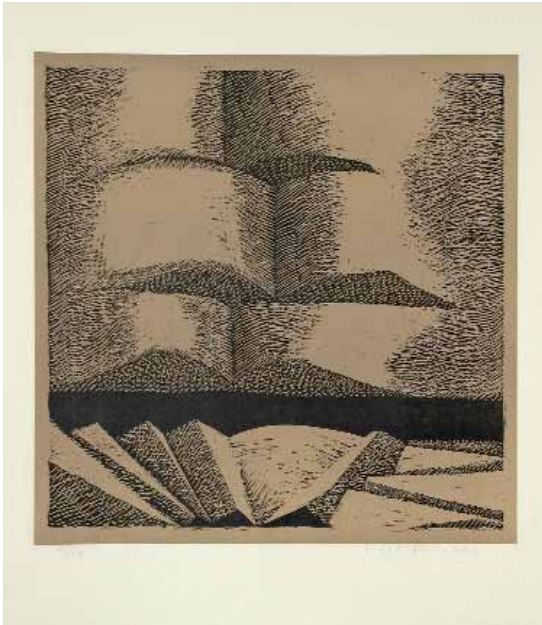
- 102 **HORST HEINEN** **Nun wartet nicht**
Farblinolschnitt (ED 238), signiert, numeriert, 50 Exemplare, 123 x 120 mm 1984/1985
- 103 **HORST HEINEN** **Langsam zieht die Wolke**
Farblinolschnitt (ED 239), signiert, numeriert, 50 Exemplare, 108 144 mm 1984/1985
- 104 **HORST HEINEN** **Landschaft** Farblinolschnitt (ED 242), signiert, 120 Exemplare, 138 x 126 mm 1976



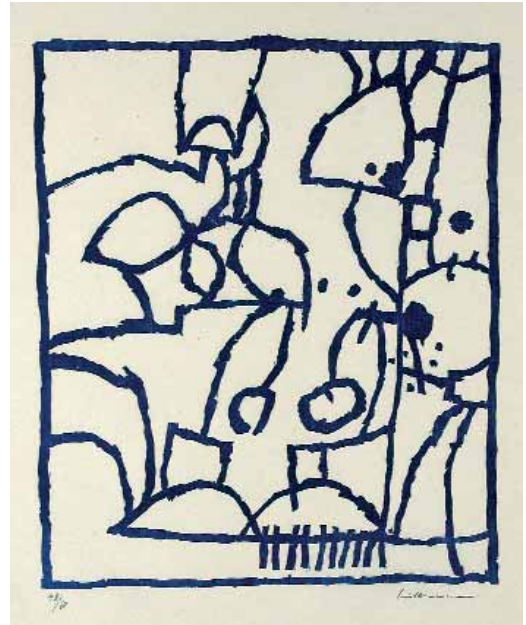
- 105 **HORST HEINEN** **Parkeingang**
Linolschnitt auf Japan (ED 50), signiert, numeriert, 100 Exemplare, 420 x 530 mm 1972
- 106 **HORST HEINEN** **Vorfrühling**
Farblinolschnitt auf Japan (ED 51), signiert, numeriert, 100 Exemplare, 420 x 510 mm 1972



- 107 **HORST HEINEN** **Parkmitte**
Farblinolschnitt auf Japan (ED 52), signiert, numeriert, 100 Exemplare, 450 x 570 mm 1972
- 108 **HORST HEINEN** **Felder am Hübenberg**
Linolschnitt (ED 53), signiert, numeriert, 150 Exemplare, 440 x 410 mm 1975



109 **HORST HEINEN Synthetische Landschaft**
Farblinolschnitt (ED 240), signiert, numeriert, 50 Exemplare, 465 x 460 mm 1980



110 **PAUL HERRMANN Netzfiguren**
Holzschnitt auf Japan, in Blau (ED 64), signiert, numeriert, 60 Exemplare, 480 x 405 mm 1966



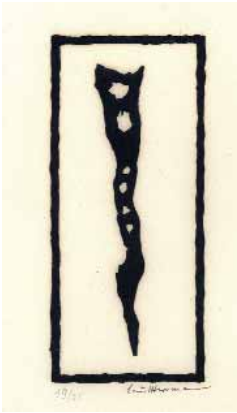
111 **PAUL HERRMANN Weiß in Schwarz**
Linolschnitt auf Japan (ED 69), signiert, numeriert, 60 Exemplare, 530 x 438 mm 1971



112 **PAUL HERRMANN Bewegte Landschaft**
Linolschnitt (ED 70), signiert, numeriert, 90 Exemplare, 97 x 140 mm 1975



113 **PAUL HERRMANN Zersprungenes Weiß**
Linolschnitt (ED 71), signiert, numeriert, 90 Exemplare, 92 x 135 mm 1975



- 114 **PAUL HERRMANN** **Einsame Form**
Holzschnitt auf Japan (ED 65), signiert, numeriert, 25 Exemplare, 53 x 121 mm 1966
- 115 **PAUL HERRMANN** **Zwei Ungleiche**
Holzschnitt auf Japan (ED 66), signiert, numeriert, 25 Exemplare, 133 x 92 mm 1966
- 116 **PAUL HERRMANN** **Zwei Ähnliche**
Holzschnitt auf Japan (ED 67), signiert, numeriert, 25 Exemplare, 135 x 193 mm 1966



- 117 **PAUL HERRMANN** **Ähnliche im Kontakt**
Holzschnitt auf Japan (ED 68), signiert, numeriert, 150 Exemplare, 132 x 90 mm 1969
- 118 **PAUL HERRMANN** **Jesse**
Farblinolschnitt (ED 243), signiert, numeriert, 60 Exemplare, 160 x 118 mm 1983
- 119 **PAUL HERRMANN** **Figuren**
Original-Linolschnitt (ED 281), numeriert, 50 Exemplare, 154 x 130 mm um 1975



- 120 **PAUL HERRMANN** **Ausblick**
Linolschnitt (ED 282), signiert, 120 Exemplare, 184 x 150 mm um 1980
- 121 **PAUL HERRMANN** **Erblickt**
Linolschnitt (ED 285), signiert, 120 Exemplare, 155 x 100 mm um 1980
- 122 **PAUL HERRMANN** **Vertikale Figuren**
Original-Linolschnitt (ED 284), numeriert, 60 Exemplare, 155 x 130 mm um 1980



123 **PAUL HERRMANN Landschaftsformen**
 Linolschnitt auf Japan (ED 72), signiert, koloriert, ca. 60 Exemplare, 90 x 110 mm 1971



124 **PAUL HERRMANN Räume, still belebt**
 Linolschnitt auf Japan (ED 73), signiert, numeriert, 150 Exemplare, 155 x 190 mm 1980



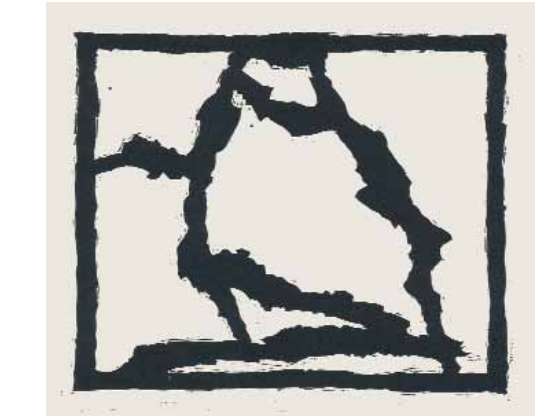
125 **PAUL HERRMANN Mit Kreuz** Linolschnitt (ED 279), signiert, 120 Exemplare, 125 x 140 mm um 1980



126 **PAUL HERRMANN Landschaft** Original-Linolschnitt (ED 280), 50 Exemplare, 98 x 133 mm um 1975



127 **PAUL HERRMANN Doppelfigur** Linolschnitt (ED 286), signiert, 120 Exemplare, 126 x 165 mm



128 **PAUL HERRMANN In Balance** Orig.-Holzschnitt (ED 283), num., 50 Ex., 135 x 165 mm um 1970



- 129 **HANNAH HÖCH** **Straße in Berlin**
Original-Linolschnitt auf Japan (ED 74), numeriert, 120 Exemplare, 207 x 175 mm 1912
- 130 **HANNAH HÖCH** **MINIATUREN** (Titelblatt)
Linolschnitt auf Japan (ED 75), signiert, numeriert, 30 Exemplare, 90 x 65 mm 1964
- 131 **HANNAH HÖCH** **Kommen flatternde Vögel** Linolschnitt auf Japan
(ED 76), signiert, numeriert, 30 Exemplare, MINIATUREN, Blatt 1, 129 x 95 mm 1915



- 132 **HANNAH HÖCH** **Nacht** Linolschnitt auf Japan
(ED 77), signiert, numeriert, 30 Exemplare, MINIATUREN, Blatt 2, 115 x 98 mm 1915
- 133 **HANNAH HÖCH** **Wenn Nebel fallen** Linolschnitt auf Japan
(ED 78), signiert, numeriert, 30 Exemplare, MINIATUREN, Blatt 3, 95 x 135 mm 1915
- 134 **HANNAH HÖCH** **Siams Gärten** Linolschnitt auf Japan
(ED 79), signiert, numeriert, 30 Exemplare, MINIATUREN, Blatt 4, 119 x 93 mm 1915



- 135 **HANNAH HÖCH** **Früher Frost** Linolschnitt auf Japan
(ED 80), signiert, numeriert, 30 Exemplare, MINIATUREN, Blatt 5, 125 x 98 mm 1915
- 136 **HANNAH HÖCH** **Sonnenaufgang** Linolschnitt auf Japan
(ED 81), signiert, numeriert, 30 Exemplare, MINIATUREN, Blatt 6, 117 x 95 mm 1915
- 137 **HANNAH HÖCH** **Frühling** Linolschnitt auf Japan
(ED 82), signiert, numeriert, 30 Exemplare, MINIATUREN, Blatt 7, 115 x 85 mm 1916

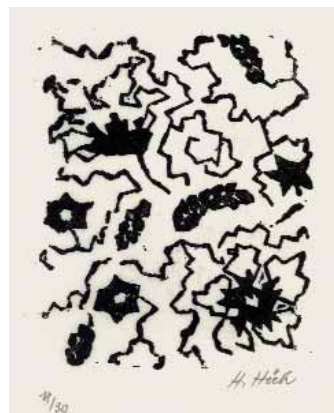
Die Katalog-Nr. 130-146 wurden 1964 als **MINIATUREN** verlegt.
Die komplette Mappe ist verfügbar, aber nur wenige Einzelblätter.



138 **HANNAH HÖCH** **Sehr südlich** Linolschnitt auf Japan
(ED 83), signiert, numeriert, 30 Exemplare, MINIATUREN, Blatt 8, 101 x 65 mm 1916



139 **HANNAH HÖCH** **Zirkulation** Linolschnitt auf Japan
(ED 84), signiert, numeriert, 30 Exemplare, MINIATUREN, Blatt 9, 102 x 75 mm 1916



140 **HANNAH HÖCH** **Gegensätze** Linolschnitt auf Japan
(ED 85), signiert, numeriert, 30 Exemplare, MINIATUREN, Blatt 10, 115 x 90 mm 1916



141 **HANNAH HÖCH** **Kleines Stilleben** Linolschnitt auf Japan
(ED 86), signiert, numeriert, 30 Exemplare, MINIATUREN, Blatt 11, 73 x 92 mm 1916



142 **HANNAH HÖCH** **Zerbrochene Sterne** Linolschnitt auf Japan
(ED 87), signiert, numeriert, 30 Exemplare, MINIATUREN, Blatt 12, 115 x 91 mm 1917



143 **HANNAH HÖCH** **Papillons** Linolschnitt auf Japan
(ED 88), signiert, numeriert, 30 Exemplare, MINIATUREN, Blatt 13, 115 x 90 mm 1917



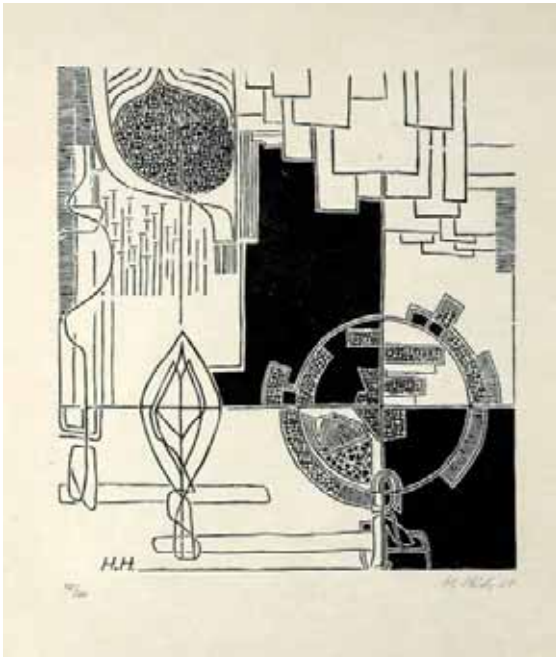
144 **HANNAH HÖCH** **Doppelform** Linolschnitt auf Japan
(ED 89), signiert, numeriert, 30 Exemplare, MINIATUREN, Blatt 14, 110 x 138 mm 1917



145 **HANNAH HÖCH** **Bruchstück** Linolschnitt auf Japan
(ED 90), signiert, numeriert, 30 Exemplare, MINIATUREN, Blatt 15, 123 x 142 mm 1918



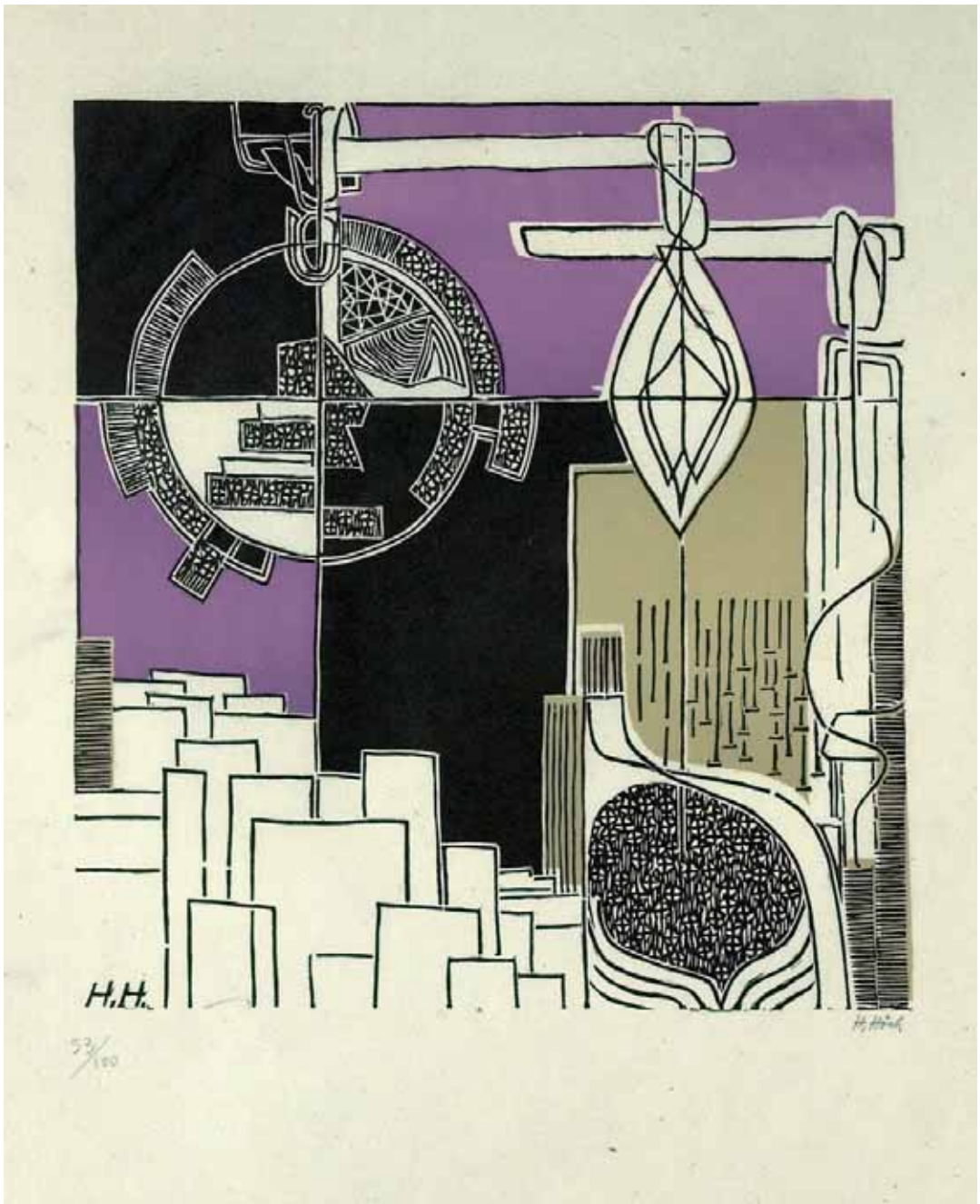
146 **HANNAH HÖCH** **Überwuchert** Linolschnitt auf Japan
(ED 91), signiert, numeriert, 30 Exemplare, MINIATUREN, Blatt 16, 150 x 175 mm 1918



- 147 **HANNAH HÖCH** **Vor der Verwandlung**
 Linolschnitt auf Japan (ED 92), signiert, nummeriert, 20 Exemplare, 465 x 420 mm 1964
- 148 **HANNAH HÖCH** **Kleopatra**
 Linolschnitt (ED 94), signiert, nummeriert, 100 Exemplare, 175 x 128 mm 1970



- 149 **HANNAH HÖCH** **Zwei Mädchen** Original-Linolschnitt
 auf Japan (ED 95), in der Platte monogrammiert, nummeriert, 120 Exemplare, 280 x 202 mm um 1970
- 150 **HANNAH HÖCH** **Heitere Formen – tänzerisch**
 Original-Farbholzschnitt auf Japan (ED 99), nummeriert, 150 Exemplare, 130 x 94 mm 1961



151 **HANNAH HÖCH** **Nach der Verwandlung**
Farblinolschnitt auf Japan (ED 93), signiert, numeriert, 100 Exemplare, 463 x 422 mm 1964



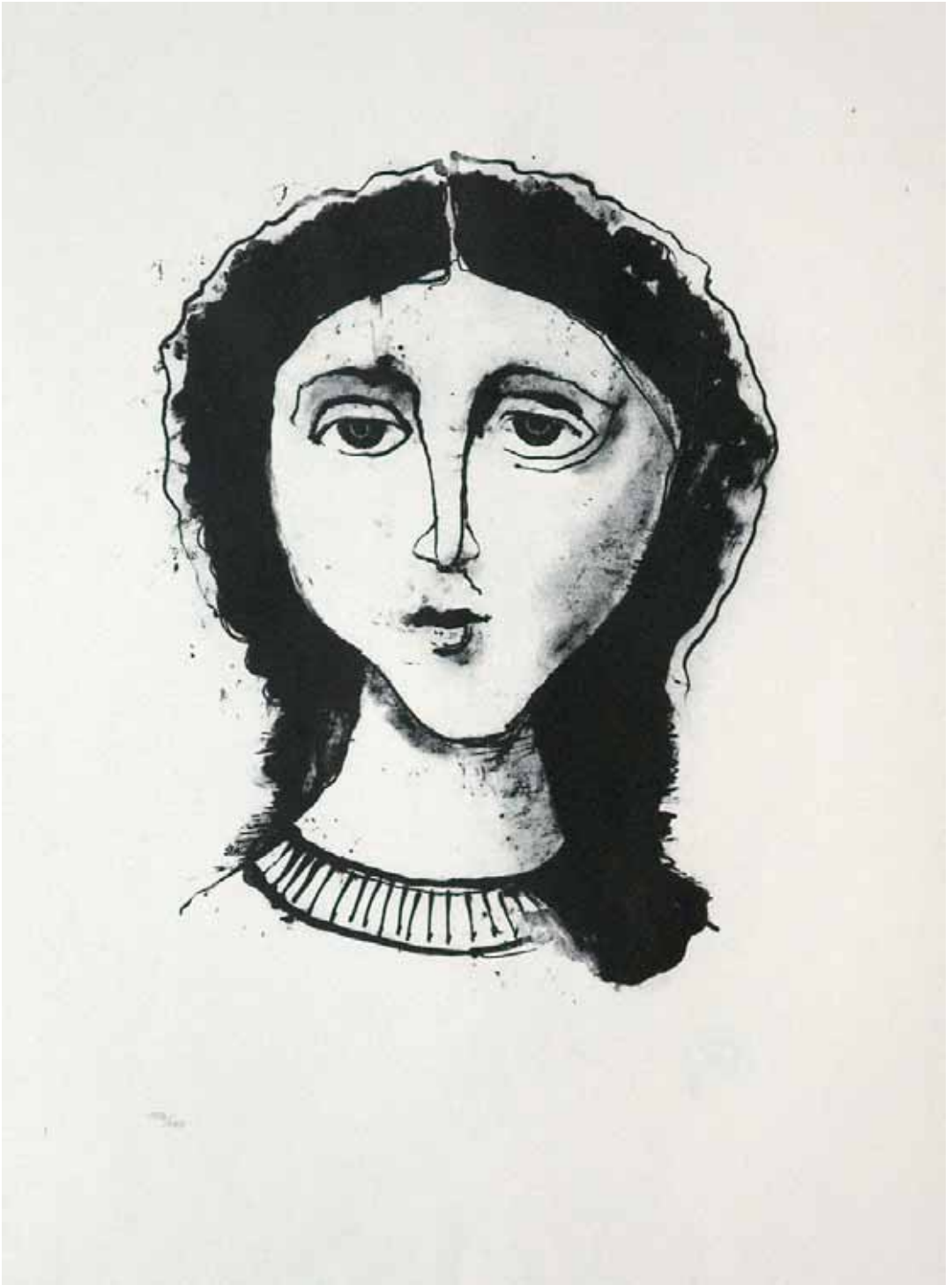
152 **HANNAH HÖCH** **Wachsen und Blühen**
Farblinolschnitt (ED 98), signiert, nummeriert, 120 Exemplare, 260 x 356 mm 1975



153 **HANNAH HÖCH** **Der Tag beginnt**
Farblinolschnitt auf Japan (ED 96), signiert, nummeriert, 120 Exemplare, 145 x 119 mm 1975



154 **HANNAH HÖCH** **Die Nacht kommt**
Farblinolschnitt auf Japan (ED 97), signiert, nummeriert, 120 Exemplare, 145 x 122 mm 1975



155 **KARL HOFER** **Frauenkopf I**

(ED 246), Nachlaß, Neudruck von 1986, numeriert, 150 Exemplare, Rathenau 125, 335 x 255 mm um 1948

Original-Lithographie



- 156 **KARL HOFER** **Hunger** Original-Lithographie
 (ED 247), Nachlaß, Neudruck von 1986, numeriert, 150 Exemplare, Rathenau 127, 295 x 196 mm um 1948
- 157 **KARL HOFER** **Männerkopf, Profil nach links III** Original-Lithographie
 (ED 245), Nachlaß, Neudruck von 1986, numeriert, 150 Exemplare, Rathenau L 115, 280 x 200 mm 1948



- 158 **KARL HOFER** **Erschreckte Menschen (Auf der Flucht)** Original-Lithographie
 (ED 258), Nachlaß, Neudruck von 1986, numeriert, 150 Exemplare, Rathenau L 81, 277 x 227 mm um 1948
- 159 **KARL HOFER** **Gesicht mit großen Augen** Original-Lithographie
 (ED 256), Nachlaß, Neudruck von 1986, numeriert, 150 Exemplare, Rathenau L123, 199 x 121 mm um 1948



160 **KARL HOFER Bettler**

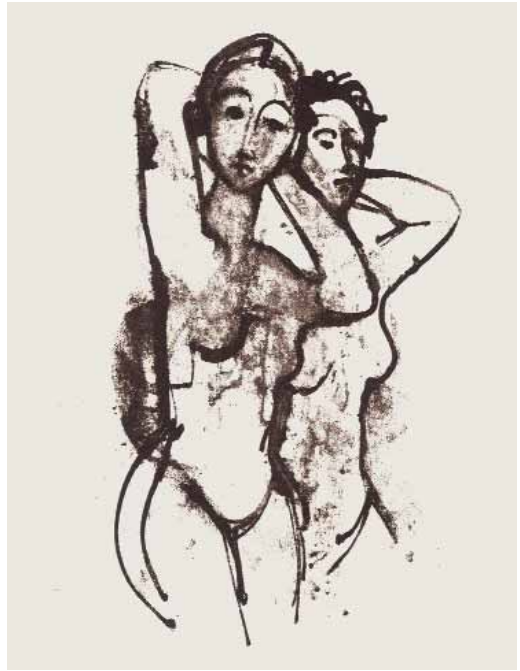
(ED 255), Nachlaß, Neudruck von 1986, numeriert, 150 Exemplare, Rathenau L 101, 365 x 185 mm um 1948

Original-Lithographie

161 **KARL HOFER Nackte Frauen**

(ED 257), Nachlaß, Neudruck von 1986, numeriert, 150 Exemplare, Rathenau L 73, 272 x 156 mm um 1948

Original-Lithographie

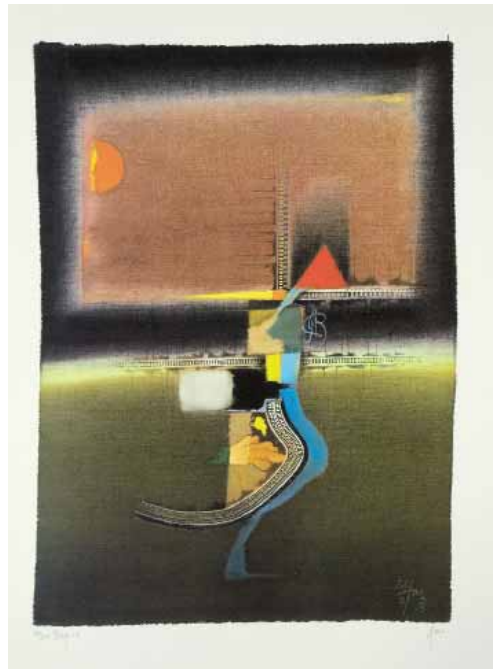


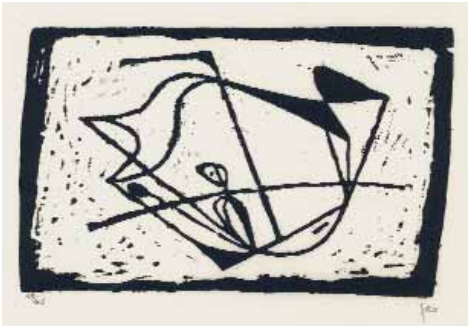
162 **HUGO HOFFMANN Wo ist der Leuchtturmwärter?**

Farblinolschnitt auf Japan, signiert, datiert, bezeichnet, 120 Exemplare, 200 x 148 mm 2009

163 **HANS JAENISCH Kleiner Hafen**

Vierfarbige Reproduktion (ED 259), monogrammiert, datiert, numeriert, 200 Exemplare, 495 x 355 mm 1973





164 **HANS JAENISCH** **Odysseus**

Linolschnitt auf Japan (ED 100), signiert, numeriert, 45 Exemplare, 95 x 152 mm 1949

165 **HANS JAENISCH** **Verehrung**

Linolschnitt auf Japan (ED 101), signiert, numeriert, 45 Exemplare, 122 x 157 mm 1950

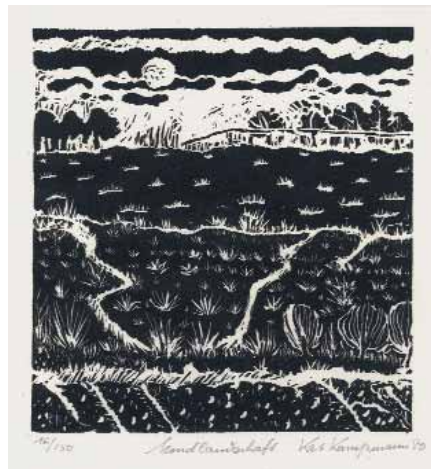
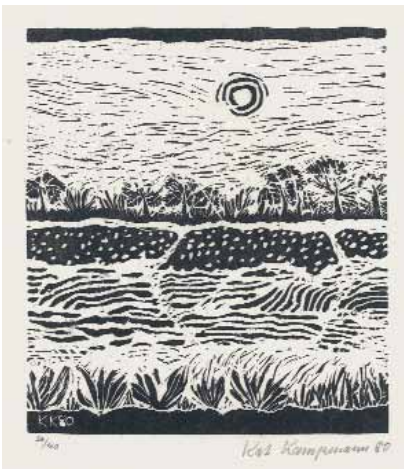


166 **HANS JAENISCH** **Strandzeichen**

Linolschnitt auf Japan (ED 102), signiert, numeriert, 45 Exemplare, 100 x 136 mm 1952

167 **HANS JAENISCH** **Guter Geist**

Linolschnitt auf Japan (ED 103), signiert, numeriert, 45 Exemplare, 135 x 89 mm 1955



168 **KAT KAMPMANN** **Der Tag**

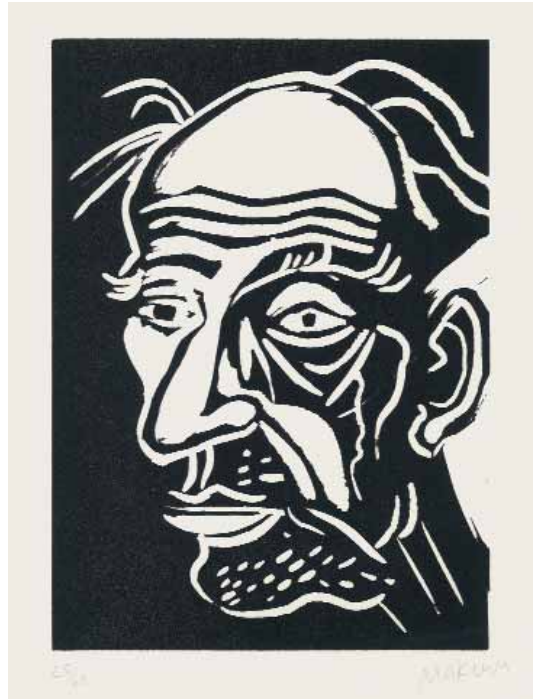
Linolschnitt auf Japan (ED 106), signiert, datiert, numeriert, 150 Exemplare, 198 x 174 mm 1980

169 **KAT KAMPMANN** **Mondlandschaft**

Linolschnitt auf Japan (ED 106a), signiert, datiert, numeriert, 150 Exemplare, bezeichnet, 198 x 174 mm 1980



170 **MAXIM KANTOR Sohn** (Selbstporträt)
 Linolschnitt (ED 274), signiert, nummeriert, 60 Exemplare, 240 x 170 mm 2005



171 **MAXIM KANTOR Vater** Linolschnitt (ED 275), signiert, nummeriert, 60 Exemplare, 240 x 170 mm 2005



172 **MAXIM KANTOR Vogel** Linolschnitt (ED 276), signiert, nummeriert, 60 Exemplare, 240 x 170 mm 2005



173 **MAXIM KANTOR Kreuzigung**
 Farblinolschnitt (ED 277), signiert, nummeriert, 60 Exemplare, 240 x 170 mm 2005



- 174 **MAXIM KANTOR** **Engel**
 Farbschnitt auf Japan (ED 278), signiert, nummeriert, 50 Exemplare, 210 x 210 mm 2004
- 175 **MAXIM KANTOR** **Portrait of Daria**
 Farblinolschnitt auf Japan, signiert, 120 Exemplare, 220 x 150 mm 2009



- 176 **FLORIAN KARSCH** **Wir Zwei**
 Farblinolschnitt auf Japan (ED 260), signiert, datiert, nummeriert, bezeichnet, 60 Exemplare, 152 x 210 mm 1992
- 177 **FLORIAN KARSCH** **Baum im Winter**
 Farblinolschnitt (ED 266), Handdruck auf Japan, signiert, datiert, nummeriert, bezeichnet, 35 Exemplare, 217 x 103 mm 1996



178 **FLORIAN KARSCH Sonnenblumen**

Farblinolschnitt auf Japan (ED 269), signiert, datiert, numeriert, 50 Exemplare, bezeichnet, 210 x 210 mm 2001

179 **FLORIAN KARSCH Wir Beide**

signiert, datiert, numeriert, 120 Exemplare, bezeichnet, 220 x 142 mm 2009



Farblinolschnitt auf Japan,



180 **INGE KARSCH Am Stadtrand**

Handdruck auf Japan (ED 262), signiert, datiert, numeriert, 60 Exemplare, bezeichnet, 240 x 180 mm 1994

181 **INGE KARSCH Farben im Herbst 1997**

Farblinolschnitt auf Japan (ED 267), signiert, datiert, numeriert, 40 Exemplare, bezeichnet, 213 x 107 mm 1997



Farblinolschnitt,



182 **INGE KARSCH** **Freudiges Blühen**

Farblinolschnitt auf Japan (ED 268), signiert, datiert, numeriert, 50 Exemplare, bezeichnet, 220 x 210 mm 2000

183 **INGE KARSCH** **Selbst hinter Blüten**

Farblinolschnitt auf Japan, signiert, datiert, numeriert, bezeichnet, 120 Exemplare, 220 x 150 mm 2009



184 **JOACHIM KARSCH** **Pieta**

Handdruck, Nachlaß, 15 Exemplare, Werk-Nr. 1919-3 / II, ca. 410 x 270 mm 1919

Original-Linolschnitt auf Japan,

185 **JOACHIM KARSCH** **Mädchenkopf (Klage)**

(ED 104) Nachlaß, numeriert, 150 Exemplare, Werk-Nr. 1919-4 / c, 252 x 172 mm 1919

Original-Linolschnitt auf Japan,

Die 6 Katalog-Nr. 186 – 191 MÄDCHEN sind 1955 als Nachlaß-Handdrucke in ca. 10 bis 15 Exemplaren erschienen: Nr. 191 auch als Auflagedruck.



186 JOACHIM KARSCH Mädchen mit Puppe
187 JOACHIM KARSCH Mädchen mit Kerze



Werk-Nr. 1920-1, 399 x 295 mm
Werk-Nr. 1920-2, 398 x 293 mm



188 JOACHIM KARSCH Erschrockenes Mädchen
189 JOACHIM KARSCH Mädchen im Bett



Werk-Nr. 1920-3, 390 x 299 mm
Werk-Nr. 1920-4, 399 x 294 mm



190 **JOACHIM KARSCH Mädchen im Torbogen**

Werk-Nr. 1920-5, 390 x 299 mm



191 **JOACHIM KARSCH Mädchenbüste im Profil**

(ED 270), Werk-Nr. 1920-6 / b, numeriert, 100 Exemplare, 399 x 293 mm



192 **JOACHIM KARSCH Mädchenkopf mit langem Haar**

(ED 105), Nachlaß, Neudruck um 1965, numeriert, 100 Exemplare, Werk-Nr. 1928-35 / IV, 236 x 181 mm 1928



193 **JOACHIM KARSCH Ich gratuliere**

Werk-Nr. 1932-12, 98 x 66 mm

Die 12 Katalog-Nr. 193 bis 204 sind komplett als eine Folge ICH GRATULIERE als Nachlaß-Handdrucke auf Japan (Auflage ca. 30 Exemplare) verfügbar. Als Auflagendrucke sind die Nummern 195, 199, 203 und 204 erschienen.



194 JOACHIM KARSCH Haus mit Baum
195 JOACHIM KARSCH Junge mit Kreisel



Werk-Nr. 1932-13, 98 x 67 mm
Werk-Nr. 1932-14/b, 100 Exemplare, 95 x 52 mm



196 JOACHIM KARSCH Mickey Mouse
197 JOACHIM KARSCH Kater Felix



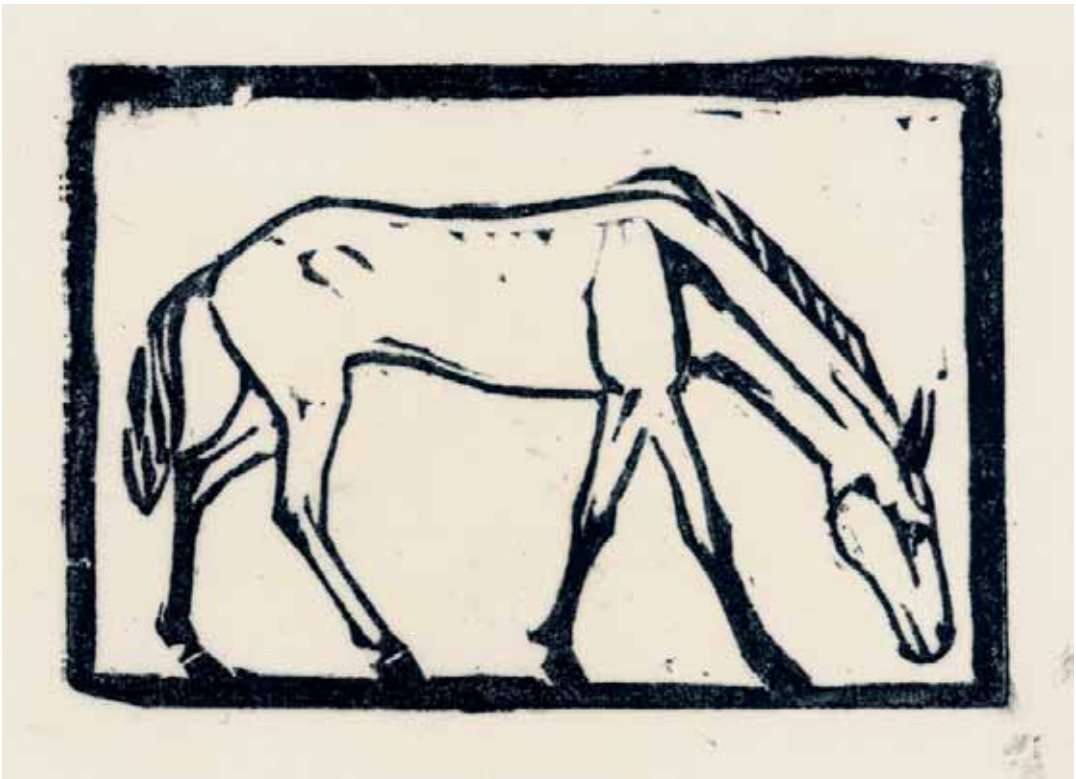
Werk-Nr. 1932-15, 97 x 66 mm
Werk-Nr. 1932-16, 91 x 63 mm



198 JOACHIM KARSCH Fisch
199 JOACHIM KARSCH Känguruh



Werk-Nr. 1932-17/a, 97 x 66 mm
Werk-Nr. 1932-19/b, numeriert, 100 Exemplare, 90 x 65 mm



200 JOACHIM KARSCH Weidendes Pferd

Werk-Nr. 1932-18, 67 x 98 mm



201 **JOACHIM KARSCH** Enten auf dem Teich
202 **JOACHIM KARSCH** Schmetterlinge



Werk-Nr. 1932-20, 63 x 96 mm
Werk-Nr. 1932-22, 61 x 66 mm



203 **JOACHIM KARSCH** Frosch
204 **JOACHIM KARSCH** Reh im Wald



Werk-Nr. 1932-21/b, 100 Exemplare, 97 x 67 mm
Werk-Nr. 1932-23/b, numeriert, 150 Exemplare, 98 x 66 mm



*für Bernhard Klein
Jahre 1917/20*

205 **BERNHARD KLEIN Mädchenkopf**

Original-Holzchnitt auf Japan(ED 111), Nachlaß, numeriert, 100 Exemplare, Karsch H 30, 468 x 380 mm 1917/20



206 **BERNHARD KLEIN Akt (Mädchen am Steg)**

(ED 107), Nachlaß, numeriert, 100 Exemplare, Karsch H 15/IIb, 151 x 110 mm 1918/1919

Original-Holzchnitt auf Japan

207 **BERNHARD KLEIN Beim Aufstehen**

(ED 108), Nachlaß, numeriert, 100 Exemplare, Karsch H 23/b, 150 x 110 mm 1917/1919

Original-Holzchnitt auf Japan,



208 **BERNHARD KLEIN Die Geißelung**

(ED 109) Nachlaß, numeriert, 100 Exemplare, Karsch H 28, 465 x 385 mm 1917/20

Original-Holzchnitt auf Japan

209 **BERNHARD KLEIN Vor dem Haus**

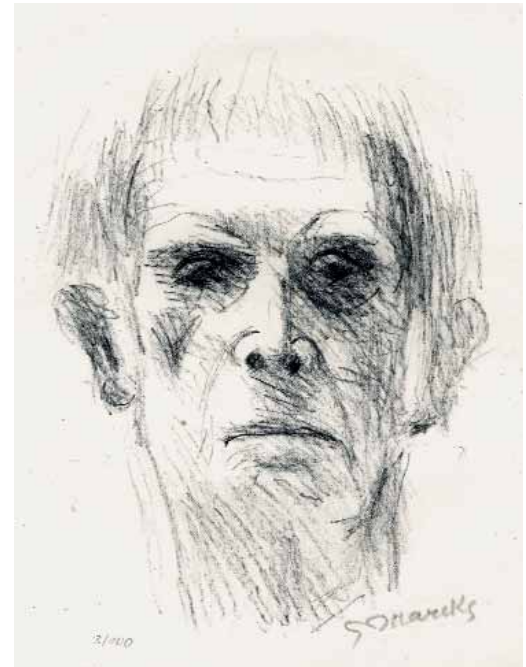
(ED 110), Nachlaß, numeriert, 70 Exemplare, Karsch H 29/a, 440 x 335 mm 1917/20

Original-Holzchnitt





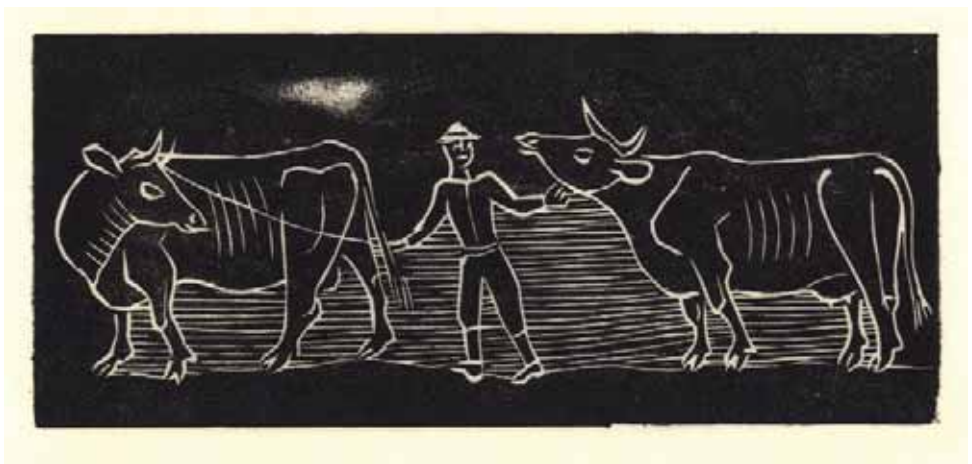
- 210 **GÜNTER RUDOLF KOKOTT** **Schlesisches Tor**
 Farblinolschnitt auf Japan, signiert, datiert, numeriert, bezeichnet, 120 Exemplare, 200 x 112 mm 2009
- 211 **INGE MAHN** **Schachtel**
 Farblinolschnitt auf Japan, signiert, 120 Exemplare, 210 x 150 mm 2009



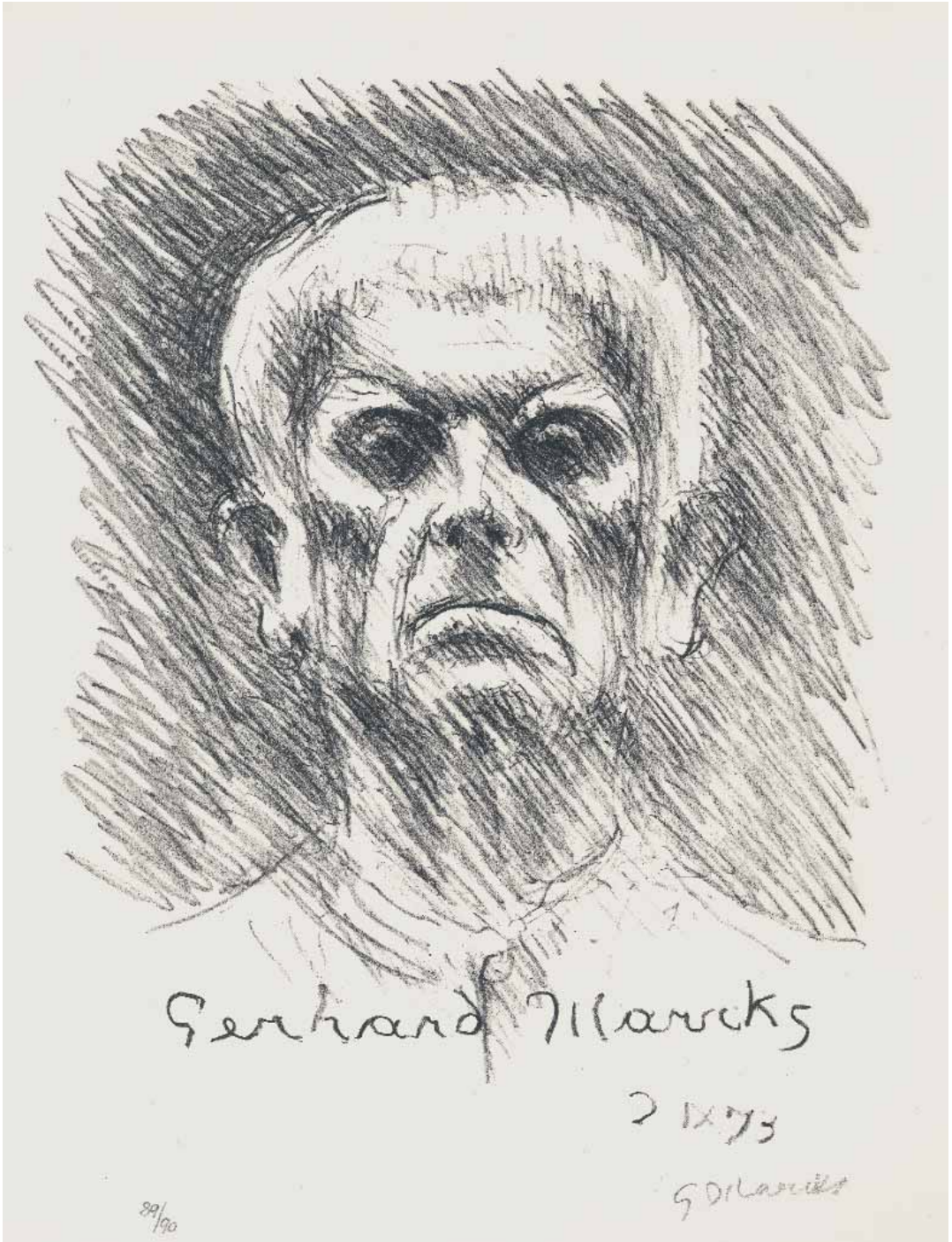
- 212 **GERHARD MARCKS** **Frauenkopf**
 Holzschnitt auf Japan, (ED 112), signiert, numeriert, 70 Exemplare, Lammek H 132, 209 x 162 mm 1935
- 213 **GERHARD MARCKS** **Selbstbildnis von vorn**
 Lithographie auf Japan (ED 114), signiert, numeriert, 100 Exemplare, Lammek L 56, 169 x 126 mm 1971



214 **GERHARD MARCKS** **La Farucca II** Holzschnitt auf Japan
(ED 113), signiert, numeriert, 70 Exemplare, Lammek H 221, 435 x 425 mm 1951



215 **GERHARD MARCKS** **Neujahrsgruß 1977** (Bauer mit zwei Kühen) Original-Holzschnitt,
Andruck auf Japan, numeriert, 12 Exemplare, Lammek H 467, 84 x 190 mm 1973

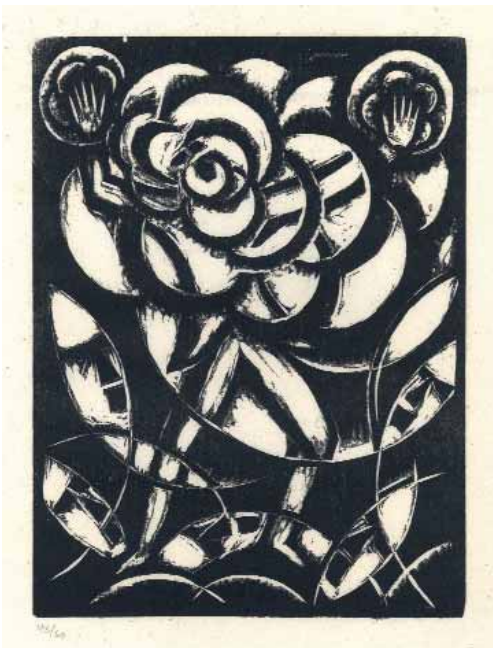


216 **GERHARD MARCKS Selbstbildnis I**

Lithographie (ED 115), signiert, datiert, numeriert, 90 Exemplare, Lammek L 84, 267 x 211 mm 1973



- 217 **GERHARD MARCKS Selbstbildnis II**
Lithographie (ED 116), signiert, numeriert, 90 Exemplare, Lammek L 85, 205 x 186 mm 1973
- 218 **GERHARD MARCKS Sitzendes Mädchen**
Lithographie (ED 117), signiert, numeriert, 90 Exemplare, Lammek L 88, 256 x 172 mm 1973



- 219 **OTTO MÖLLER Redner II**
Original-Holzchnitt auf Japan (ED 118), Nachlaß, numeriert, 60 Exemplare, 202 x 158 mm 1920
- 220 **OTTO MÖLLER Schachspieler**
Original-Holzchnitt auf Japan (ED 126), Nachlaß, numeriert, 60 Exemplare, 290 x 246 mm 1920



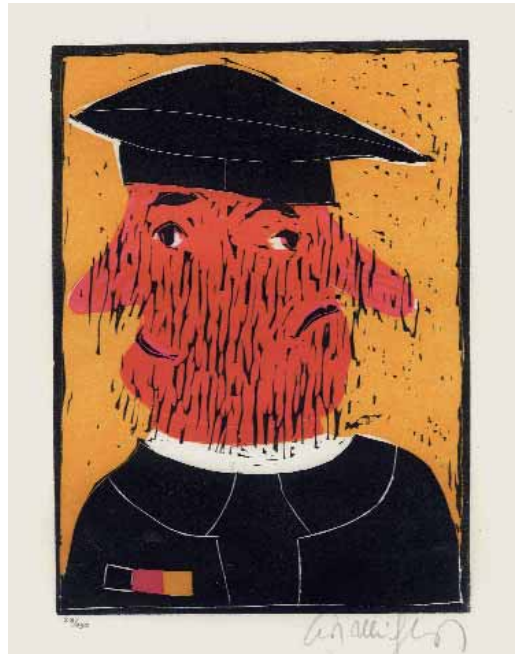
- 221 **OTTO MÖLLER** Nur fünf Minuten zu spät. Zu Dostojewskij „Die Sanfte“
Original-Holzchnitt auf Japan (ED 119), Nachlaß, numeriert, 10 Exemplare, 164 x 141 mm 1921
- 222 **OTTO MÖLLER** Ein stolzer Traum. Zu Dostojewskij „Die Sanfte“
Original-Holzchnitt auf Japan (ED 120), Nachlaß, numeriert, 60 Exemplare, 167 x 137 mm 1921



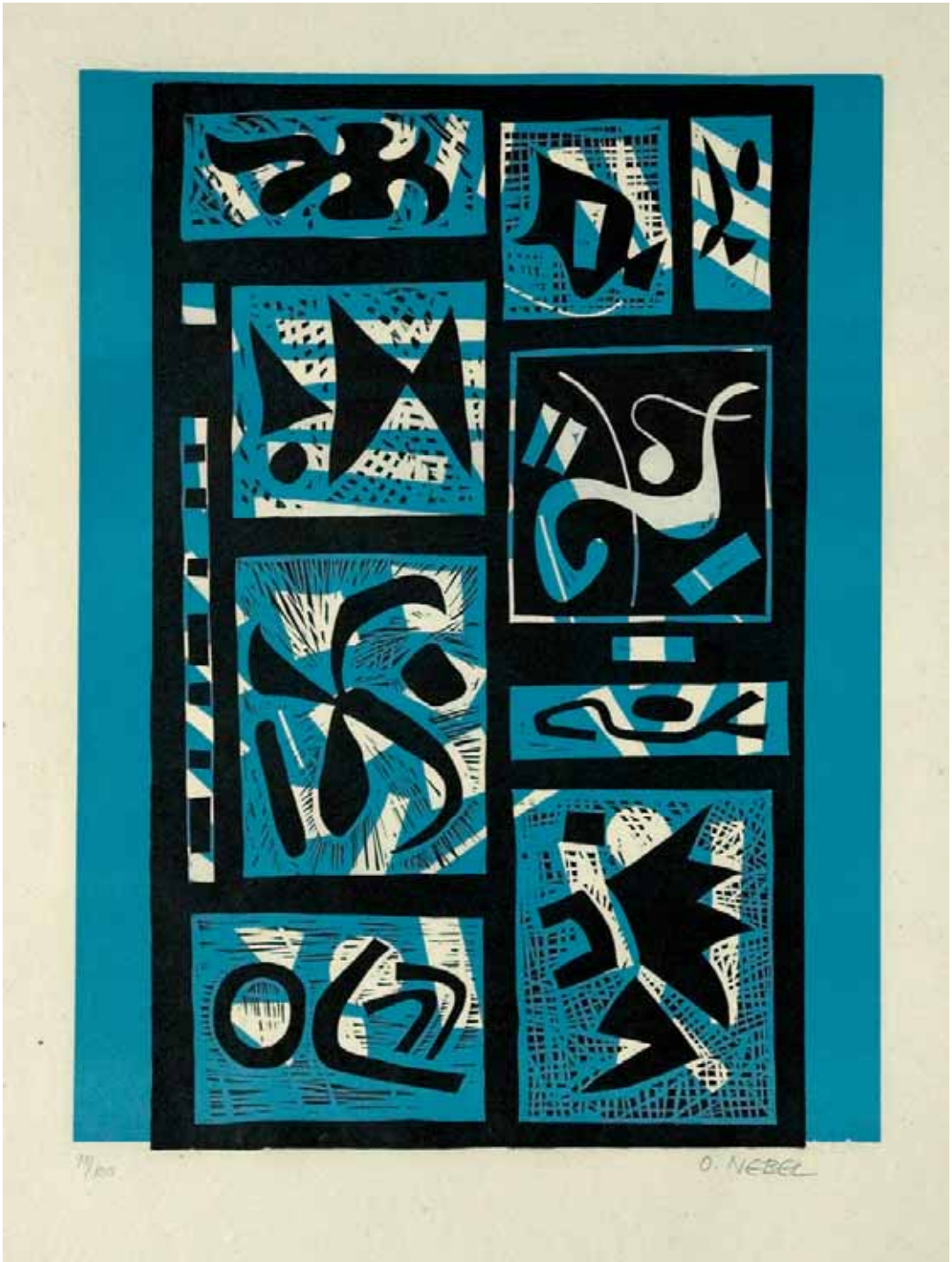
- 223 **OTTO MÖLLER** Bin der edelste Mensch,... Zu Dostojewskij „Die Sanfte“
Original-Holzchnitt auf Japan (ED 121), Nachlaß, numeriert, 60 Exemplare, 163 x 139 mm 1921
- 224 **OTTO MÖLLER** Die Sanfte revoltiert. Zu Dostojewskij „Die Sanfte“
Original-Holzchnitt auf Japan (ED 122), Nachlaß, numeriert, 60 Exemplare, 170 x 140 mm 1921



- 225 **OTTO MÖLLER** **Lauter Pläne und Pläne. Zu Dostojewskij „Die Sanfte“**
 Original-Holzchnitt auf Japan (ED 123), Nachlaß, numeriert, 60 Exemplare, 168 x 142 mm 1921
- 226 **OTTO MÖLLER** **Wer sie war und wer ich war. Zu Dostojewskij „Die Sanfte“**
 Original-Holzchnitt auf Japan (ED 124), Nachlaß, numeriert, 60 Exemplare, 164 x 138 mm 1921



- 227 **OTTO MÖLLER** **Die Binde fiel. Zu Dostojewskij „Die Sanfte“**
 Original-Holzchnitt auf Japan (ED 125), Nachlaß, numeriert, 60 Exemplare, 163 x 138 mm 1921
- 228 **KURT MÜHLENHAUPT** **Der Richter**
 Farblinocut auf Japan (ED 127), signiert, numeriert, 150 Exemplare, Schachinger L 51, 249 x 181 mm 1980



229 **OTTO NEBEL** **Blatt der Rückkehr**
Farblinolschnitt auf Japan (ED 128), signiert, numeriert, 100 Exemplare, 480 x 360 mm 1966



230 **HERTA NEUMANN** **Zarte Wege**
 Linolschnitt auf Japan (in Grün gedruckt) (ED 129), signiert, numeriert, 60 Exemplare, 505 x 427 mm 1968

231 **HEINRICH RICHTER-BERLIN** **Pärchen**
 Linolschnitt (ED 134), signiert, datiert, numeriert, 90 Exemplare, 510 x 440 mm 1974



232 **MANFRED PIETSCH** **Märkische Nympe**
 Farblinolschnitt auf Japan, signiert, numeriert, 120 Exemplare, 150 x 220 mm 2009



233 **HERTA NEUMANN Kleiner Garten**
 Linolschnitt auf Japan (ED 130), signiert, numeriert, 60 Exemplare, 100 x 140 mm 1968

234 **HERTA NEUMANN Fröhliches Fest**
 Linolschnitt auf Japan (ED 131), signiert, ca. 60 Exemplare, 90 x 126 mm 1971



235 **HERTA NEUMANN Gartenfest**
 Linolschnitt auf Japan (ED 132), signiert, numeriert, 90 Exemplare, 90 x 137 mm 1975

236 **HEINRICH RICHTER-BERLIN Kraftakt**
 Linolschnitt (ED 135), signiert, datiert, numeriert, 90 Exemplare, 195 x 135 mm 1974



237 **HEINRICH RICHTER-BERLIN Mädchen am Strand**
 Linolschnitt (ED 136), signiert, datiert, numeriert, 90 Exemplare, 192 x 135 mm 1974

238 **HEINRICH RICHTER-BERLIN Künstlerin und Mäzen**
 Linolschnitt (ED 137), signiert, datiert, numeriert, 90 Exemplare, 192 x 135 mm 1974



239 **MAX PECHSTEIN** **Der Säugling**

Andruck auf Japan, Neudruck 1980, numeriert, 7 Exemplare, Krüger H 179, 230 x 110 mm 1917

Original-Holzschnitt,

240 **CHRISTIAN ROHLFS** **Schmales Männchen**

Andruck auf Japan, Neudruck 1980, numeriert, 7 Exemplare, Vogt 137, 216 x 33 mm um 1921/1922

Original-Holzschnitt,





- 241 **HEINRICH RICHTER-BERLIN** **Sitzender Mädchenakt**
 Linolschnitt (ED 133), signiert, datiert, numeriert, 90 Exemplare, Neudruck 1974, 143 x 105 mm 1916
- 242 **HEINRICH RICHTER-BERLIN** **Der Sprung in's Neue Jahr**
 Farblinolschnitt (ED 138), signiert, datiert, numeriert, 100 Exemplare, 212 x 149 mm 1975



- 243 **ANKE RISCHÉ** **Nacht in Berlin**
 Farblinolschnitt auf Japan, signiert, datiert, bezeichnet, 120 Exemplare, 220 x 150 mm 2009
- 244 **RIXDORFER** **7 Jahre Rixdorfer** Bremer, Schindehütte, Vennekamp, Waldschmidt
 8 Holzschnitte (ED 139), signiert, numeriert, 100 Exemplare, 475 x 457 mm 1970



1a **CHRISTIAN ROHLFS**
1a **CHRISTIAN ROHLFS**



2-farbiger Doppelhanddruck auf Japan, 2009, numeriert, 80 Exemplare
2-farbiger Doppelhanddruck auf Japan, 2009, numeriert, 80 Exemplare



1a **CHRISTIAN ROHLFS**
1a **CHRISTIAN ROHLFS**



2-farbiger Doppelhanddruck auf Japan, 2009, numeriert, 80 Exemplare
2-farbiger Doppelhanddruck auf Japan, 2009, numeriert, 80 Exemplare

**Die Nr. 245-271 sind Nachlaßdrucke von 1964-1981
größtenteils vom Sohn des Künstlers signiert.**



245 **JOSEF SCHARL** **Großer sitzender Mann** Original-Radierung

(ED 157), numeriert, 30 Exemplare, Bronner 21 A, 491 x 345 mm 1935

246 **JOSEF SCHARL** **Frauenkopf (en face)** Original-Holzschritt auf Japan

(ED 148), Handdruck, numeriert, 30 Exemplare, Bronner 22 A, 383 x 283 mm 1935



247 **JOSEF SCHARL** **Mädchenbildnis I** Original-Holzschritt auf Japan

(ED 140), Handdruck, numeriert, 40 Exemplare, Bronner 23 A, 466 x 260 mm 1935

248 **JOSEF SCHARL** **Stillende Mutter** Original-Holzschritt auf Japan

(ED 146), Handdruck, numeriert, 30 Exemplare, Bronner 26 A, 410 x 280 mm, 1935



249 **JOSEF SCHARL** **Wartende Frauen** Original-Holzchnitt auf Japan
(ED 144), Handdruck, numeriert, 20 Exemplare, Bronner 25 A, 257 x 338 mm 1935



250 **JOSEF SCHARL** **Bärtiger Männerkopf** Original-Holzchnitt auf Japan
(ED 147), Handdruck, numeriert, 20 Exemplare, Bronner 31 A, 383 x 283 mm, 1935



251 **JOSEF SCHARL** **Komödianten** Original-Holzchnitt auf Japan
(ED 143), Handdruck, numeriert, 25 Exemplare, Bronner 28 A, 350 x 262 mm 1935



252 **JOSEF SCHARL** **Selbstbildnis**

Original-Holzschnitt auf Japan (ED 145), numeriert, 150 Exemplare, Bronner 29 B, 398 x 275 mm, 1935



253 **JOSEF SCHARL** **Liegende Sonnenblumen** Original-Holzchnitt auf Japan (ED 150), Handdruck, numeriert, 30 Exemplare, Bronner 32 A, 281 x 410 mm, 1935



254 **JOSEF SCHARL** **Sonnenblumen in hoher Vase** Original-Holzchnitt auf Japan (ED 153), numeriert, 140 Exemplare, Bronner 33 A, 465 x 258 mm 1935



255 **JOSEF SCHARL** **Paar am Tisch** Original-Holzchnitt, Handdruck auf Japan (ED 152), numeriert, 140 Exemplare, Bronner 34 A, 520 x 415 mm 1935



256 **JOSEF SCHARL** Männerbildnis
Original- Holzschnitt auf Japan (ED 149), numeriert, 150 Exemplare, Bronner 43 B, 440 x 303 mm, 1935



257 **JOSEF SCHARL Mädchenbildnis II**

Original-Holzchnitt auf Japan (ED 141), numeriert, 150 Exemplare, Bronner 44 A 2, 445 x 300 mm 1935



258 **JOSEF SCHARL Mädchenkopf im Profil**

(ED 142), Handdruck, numeriert, 25 Exemplare, Bronner 35 I A, 255 x 195 mm 1935



259 **JOSEF SCHARL Blumenstrauch in einer Henkelvase**

Original-Holzchnitt auf Japan (ED 154), numeriert, 100 Exemplare, Bronner 52 B, 110 x 79 mm 1940



260 **JOSEF SCHARL Tigerblumen in einer Vase**

Original-Holzchnitt auf Japan (ED 156), numeriert, 100 Exemplare, Bronner 64 A, 115 x 89 mm um 1949



261 **JOSEF SCHARL Schlafendes Kind**

Original-Holzchnitt auf Japan (ED 252), numeriert, 150 Exemplare, Bronner 48 A, 160 x 205 mm 1939



262 **JOSEF SCHARL Kleine Landschaft**

Original-Holzchnitt auf Japan (ED 151), numeriert, 150 Exemplare, Bronner 42 A 2, 193 x 250 mm 1937



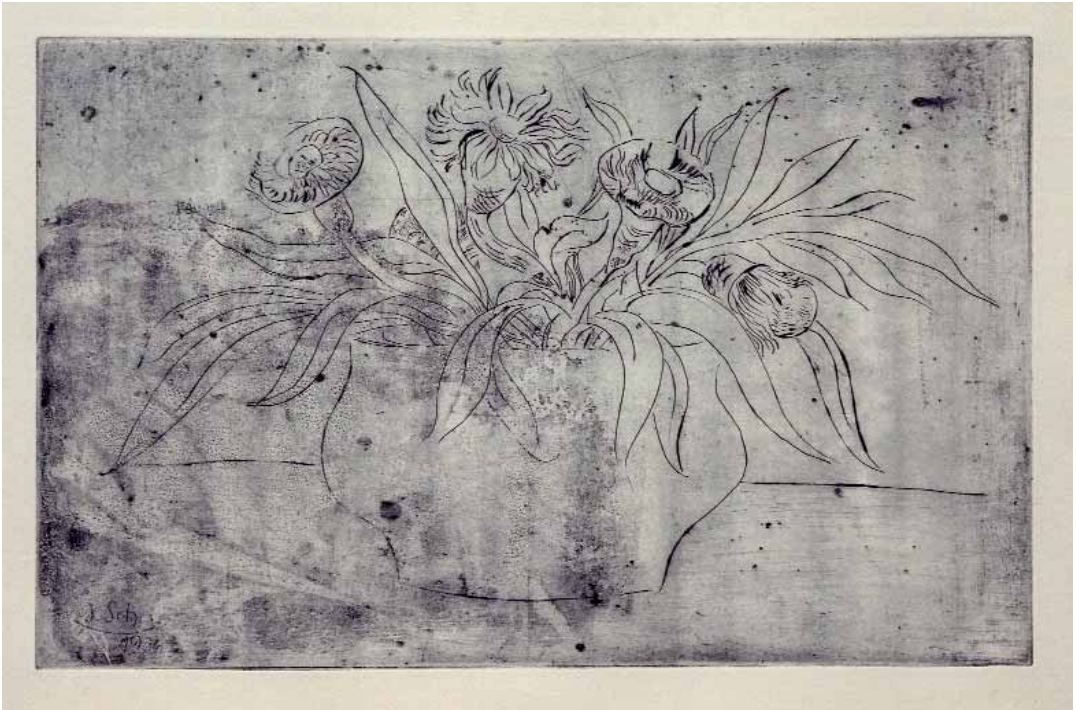
263 **JOSEF SCHARL Sonnenuntergang**

Original-Holzchnitt auf Japan (ED 248), numeriert, 150 Exemplare, Bronner 49 A, 160 x 205 mm 1939



264 **JOSEF SCHARL Schlafender alter Mann**

Original-Holzchnitt auf Japan (ED 249), numeriert, 150 Exemplare, Bronner 50 A, 153 x 204 mm um 1940



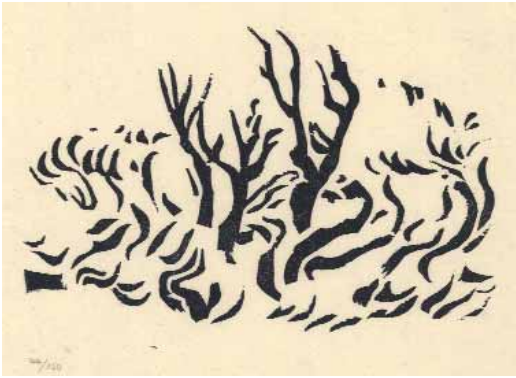
265 **JOSEF SCHARL Blumen in bauchiger Vase**
Original-Radierung, numeriert, 15 Exemplare, Bronner 41 A, 325 x 490 mm 1936



266 **JOSEF SCHARL Gestorbener Gefangener**
Original-Radierung, numeriert, 45 Exemplare, Bronner 40 A, 315 x 485 mm 1936



267 **JOSEF SCHARL** **Sitzende, das Gesicht in Händen vergraben**
Original-Holzschritt auf Japan, numeriert, 40 Exemplare, Bronner 45 A, 445 x 300 mm 1937



268 **JOSEF SCHARL** **Unterholz**
Original-Holzchnitt auf Japan (ED 253), numeriert, 150 Exemplare, Bronner 53 A, 130 x 190 mm um 1940



269 **JOSEF SCHARL** **Blühende Bäume**
Original-Holzchnitt auf Japan (ED 251), numeriert, 150 Exemplare, Bronner 54 A, 152 x 205 mm 1941



270 **JOSEF SCHARL** **Drei Kartoffelklauberrinnen**
Original-Holzchnitt auf Japan (ED 250), numeriert, 150 Exemplare, Bronner 55 A, 155 x 200 mm 1941



271 **JOSEF SCHARL** **Stilleben mit Kanne und Zweig**
Original-Holzchnitt auf Japan (ED 155), numeriert, 100 Exemplare, Bronner 57 A, 114 x 150 mm 1941



272 **LUDWIG SCHARL** **Akt mit Leopard**
Farblinolschnitt (ED 169), signiert, numeriert, 150 Exemplare, 200 x 140 mm 1977



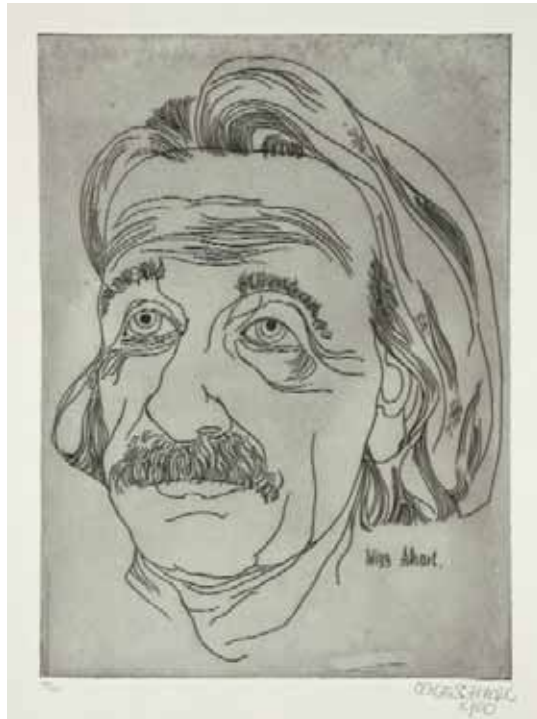
273 **LUDWIG SCHARL** **Das ertrunkene Mädchen, zu Brecht**
Linolschnitt (ED 171), signiert, datiert, numeriert, 90 Exemplare, 135 x 185 mm 1977



274 **LUDWIG SCHARL** **Zeitung von gestern**
Holzschnitt (ED 160), signiert, nummeriert, 100 Exemplare, 300 x 450 mm 1963



275 **LUDWIG SCHARL** **Der Pfau**
Holzschnitt (ED 159), signiert, datiert, nummeriert, 100 Exemplare, 625 x 310 mm 1962



276 **LUDWIG SCHARL** **Einstein**
Radierung (ED 158), signiert, datiert, nummeriert, 30 Exemplare, 500 x 342 mm 1960



277 **LUDWIG SCHARL** **Lockige Eva**
Farblinolschnitt (ED 166), signiert, nummeriert, 300 Exemplare, 375 x 408 mm 1973



278 **LUDWIG SCHARL** **Nach dem Sonnenbad**
Farblinolschnitt (ED 168), signiert, nummeriert, 300 Exemplare, 580 x 350 mm 1973



279 **LUDWIG SCHARL** **Mädchen mit Blumen**
Farbholzschnitt (ED 161), signiert, datiert, nummeriert, 150 Exemplare, 480 x 295 mm 1964/77



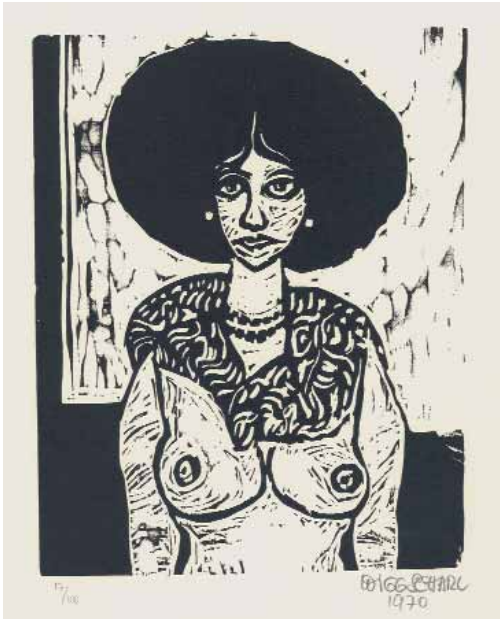
280 **LUDWIG SCHARL Bert Brecht II**
 Radierung (ED 162), signiert, datiert, numeriert, 30 Exemplare, 468 x 285 mm 1964

281 **LUDWIG SCHARL Bert Brecht**
 Holzschnitt (ED 165), signiert, datiert, numeriert, 100 Exemplare, 420 x 268 m 1973



282 **LUDWIG SCHARL Fun for Men**
 Farbholzschnitt (ED 170), signiert, datiert, numeriert, 150 Exemplare, 460 x 340 mm 1977

283 **LUDWIG SCHARL Bert Brecht**
 Farblinolschnitt (ED 167), signiert, datiert, numeriert, 300 Exemplare, 465 x 320 mm 1973



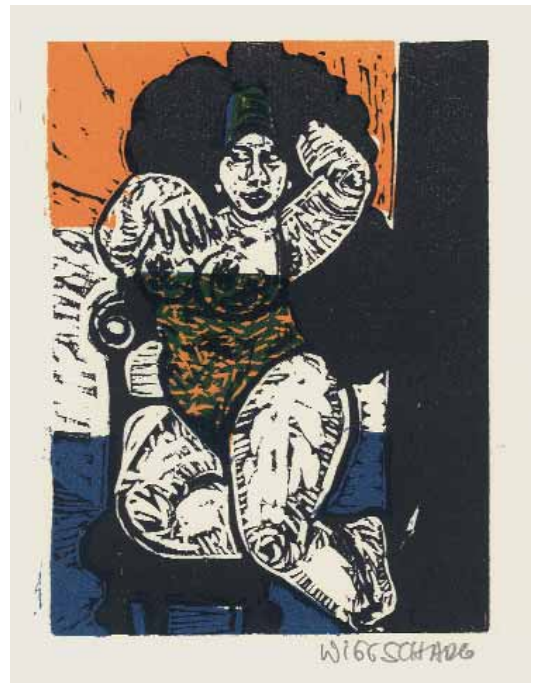
284 **LUDWIG SCHARL** **Frau mit Pelzchen**
Holzschnitt (ED 163), signiert, datiert, nummeriert, 100 Exemplare, 240 x 190 mm 1970



285 **LUDWIG SCHARL** **Kauernder Akt**
Farblinolschnitt (ED 164), signiert, datiert, nummeriert, 100 Exemplare, 225 x 210 mm 1970



286 **LUDWIG SCHARL** **Die Puppenfrau**
Farblinolschnitt (ED 172), signiert, datiert, nummeriert, 150 Exemplare, 135 x 185 mm 1977



287 **LUDWIG SCHARL** **Die dicke Luise**
Farblinolschnitt (ED 173), signiert, nummeriert, 150 Exemplare, 182 x 133 mm 1977



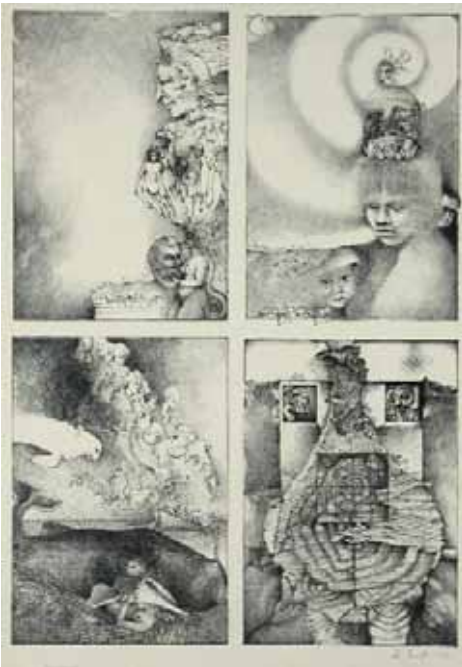
- 288 **ALBERT (ALI) SCHINDEHÜTTE** **Portrait Uwe Bremer**
 Holzschnitt (ED 174), signiert, nummeriert, 200 Exemplare, 450 x 420 mm 1970
- 289 **ALBERT (ALI) SCHINDEHÜTTE** **Seegang/Landgang**
 Holzschnitt auf Japan, signiert, 120 Exemplare 2009



- 290 **BEATRICE SCHNEIDERREIT** **Michael**
 Farblinolschnitt auf Japan, signiert, datiert, nummeriert, bezeichnet, 120 Exemplare, 148 x 105 mm 2009
- 291 **KONRAD SCHÜLER** **Till mit Kröte**
 Offset-Farblithographie (ED 179), signiert, nummeriert, 300 Exemplare, 130 x 90 mm 1973



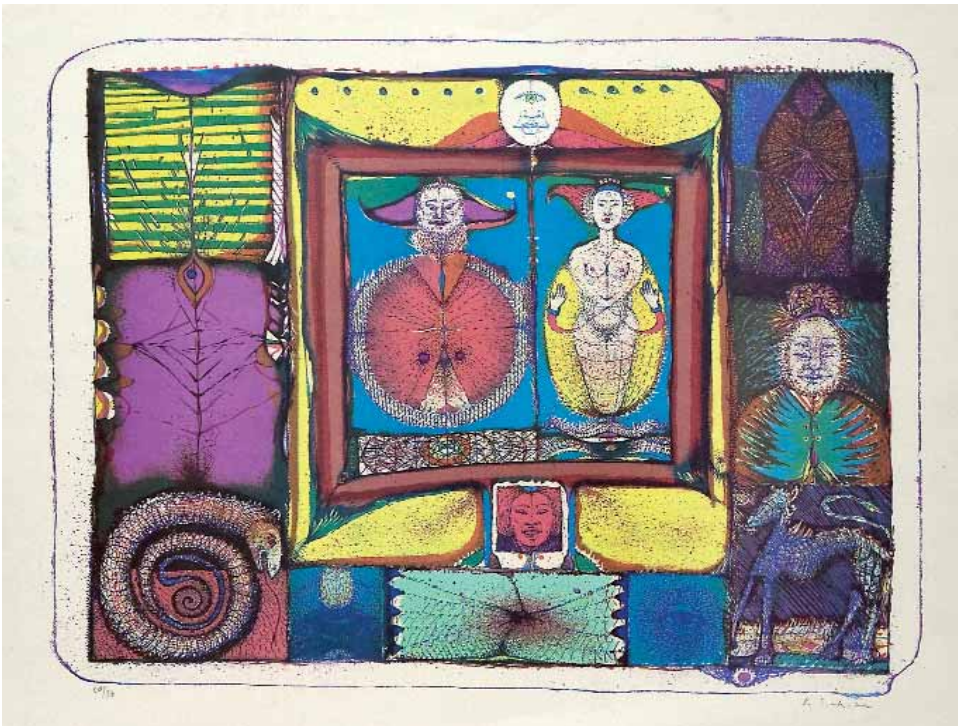
- 292 **KONRAD SCHÜLER** **Mit Gewehr**
Original-Offset-Farblithographie (ED 175) numeriert, 100 Exemplare, 815 x 565 mm 1972
- 293 **KONRAD SCHÜLER** **Till Eulenspiegel**
Offset-Farblithographie (ED 180), signiert, numeriert, 300 Exemplare, 512 x 400 mm 1973



- 294 **KONRAD SCHÜLER** **Moralitäten**
Offset-Lithographie (ED 181), signiert, numeriert, 100 Exemplare, 576 x 404 mm 1973
- 295 **KONRAD SCHÜLER** **Inselbewohner**
Offset-Farblithographie (ED 183), signiert, numeriert, 300 Exemplare, 800 x 590 mm 1973



296 **KONRAD SCHÜLER** **Prophet** (2. Fassung)
Offset-Farblithographie (ED 177), signiert, nummeriert, 100 Exemplare, 454 x 619 mm 1971/1973



297 **KONRAD SCHÜLER** **Zitronenfrau und Apfelsinenmann**
Offset-Farblithographie (ED 178), signiert, nummeriert, 80 Exemplare, 504 x 653 mm 1971/1973



298 **KONRAD SCHÜLER Bilderbogen**
 Offset-Farblithographie (ED 176), signiert, numeriert, 450 Exemplare, 300 x 525 mm 1972



299 **KONRAD SCHÜLER Freedom**
 Offset-Farblithographie (ED 182), signiert, numeriert, 300 Exemplare, 121 x 171 mm 1973

300 **GEORG TAPPERT Spielplatz**
 Original-Radierung, Handdruck, numeriert, 40 Exemplare, Wietek 144, 127 x 178 mm 1909/1910



301 **GEORG TAPPERT Akt (Schlafendes Mädchen; Der schwarze Turm 4)**
 Original-Linolschnitt auf Japan, numeriert, 15 Exemplare, Wietek 105, 120 x 165 mm 1918

302 **GEORG TAPPERT Venus von Milo (Schönheitsideal; Akt)** Original-Linolschnitt
 auf Japan (ED 206), numeriert, 30 Exemplare, Wietek 123, numeriert, 120 x 162 mm 1918

Die Nr. 301 bis 364 sind Nachlaßdrucke von 1964, größtenteils von der Witwe des Künstlers, Annalise Tappert, signiert.



303 **GEORG TAPPERT** **Clown II** (Excentric-Kopf)
Original-Holzchnitt auf Japan (ED 185), numeriert, 40 Exemplare, Wietek 34, 241 x 191 mm 1910



304 **GEORG TAPPERT** **Act Fragment** (Halbakt, Haare aufsteckend)
Original-Linolschnitt auf Japan (ED 190), numeriert, 60 Exemplare, Wietek 35, 320 x 266 mm um 1910



305 **GEORG TAPPERT** **Stehender Clown** (Excentrics; Varieté I)
Original-Holzschritt auf Japan (ED 192), numeriert, 40 Exemplare, Wietek 38, 278 x 199 mm 1910/1911



306 **GEORG TAPPERT** **Can-Can Tänzerinnen** (Variété II)
Original-Linolschnitt auf Japan (ED 188), numeriert, 44 Exemplare, Wietek 39, 300 x 260 mm 1910/1911



307 **GEORG TAPPERT** **Parterreakrobatin** (Variété III)
Original-Linolschnitt auf Japan (ED 189), numeriert, 9 Exemplare, Wietek 40, 295 x 235 mm 1910/1911



- 308 **GEORG TAPPERT** **Großer Clownkopf** (Clown mit Zylinder; Varieté VI)
Original-Linolschnitt auf Japan (ED 186), numeriert, 30 Exemplare, Wietek 43, 430 x 309 mm 1910/1911
- 309 **LUDWIG SCHARL** **Stehende Betty mit Äpfeln** (Stehendes Mädchen am Tisch)
Original-Holzschnitt auf Japan (ED 194), numeriert, 20 Exemplare, Wietek 53, 279 x 200 mm 1912/1913



- 310 **GEORG TAPPERT** **Mann am Flügel** (Varieté IV)
Original-Linolschnitt auf Japan (ED 193), numeriert, 20 Exemplare, Wietek 41, 300 x 284 mm 1910/1911
- 311 **GEORG TAPPERT** **Sitzende mit Tuch** (Hockendes Weib; Akt)
Original-Linolschnitt auf Japan (ED 187), numeriert, 40 Exemplare, Wietek 52, 245 x 245 mm 1912/1913



312 **GEORG TAPPERT** **Zwei sitzende Mädchenakte** (Komposition I)
Original-Holzchnitt auf Japan (ED 191), numeriert, 15 Exemplare, Wietek 47, 314 x 356 mm 1911/1912



313 **GEORG TAPPERT** **Stilleben mit Hund I** (Kleiner Hund nach rechts)
Original-Holzchnitt auf Japan, 10 Exemplare, Wietek 64, 108 x 150 mm 1916



314 **GEORG TAPPERT** **Stilleben mit Hund II** (Kleiner Hund nach links)
Original-Holzchnitt auf Japan, 10 Exemplare, Wietek 65, 110 x 150 mm 1916



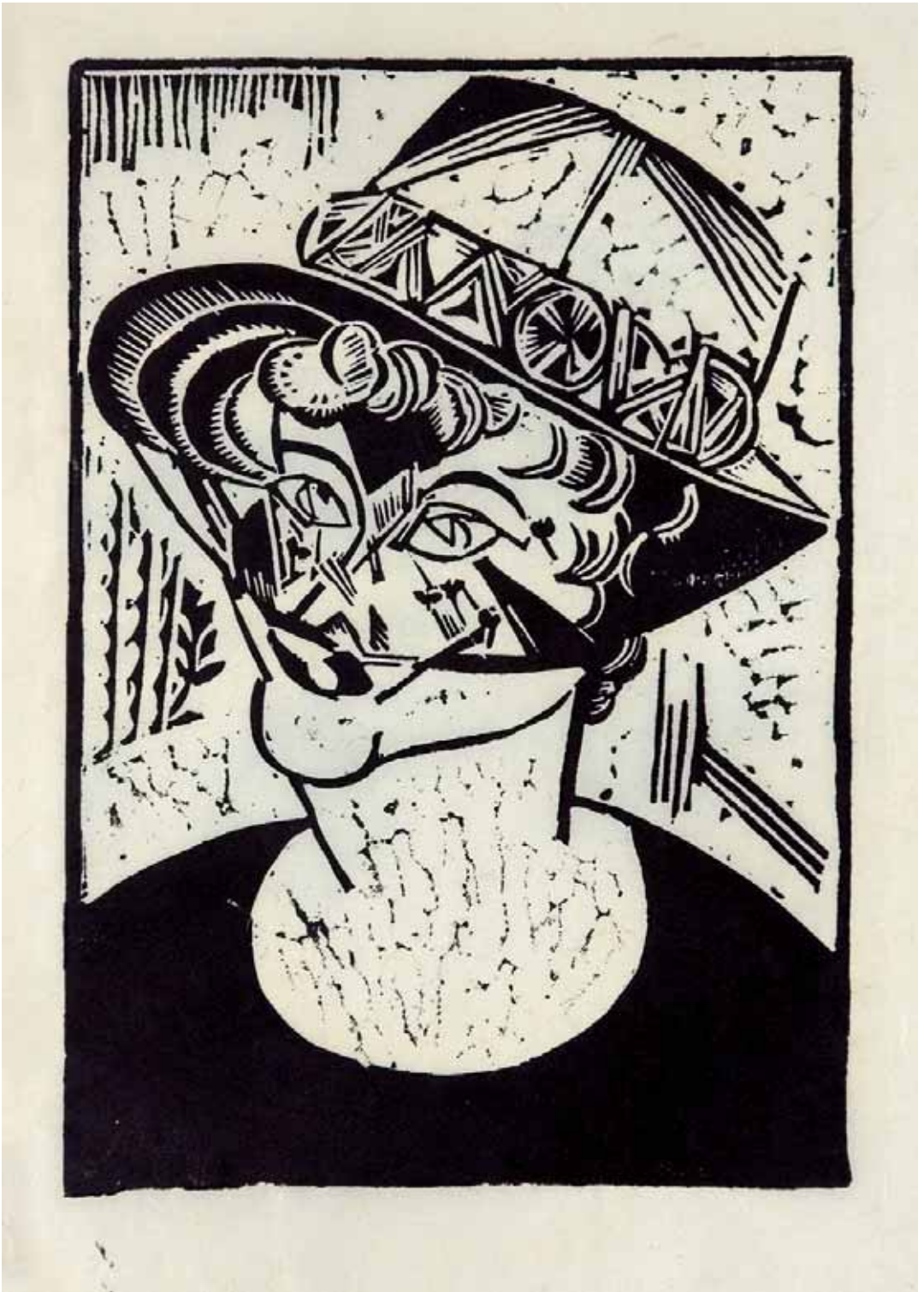
- 315 **GEORG TAPPERT** **Maria II** (Frau mit Kopftuch nach links) Original-Linolschnitt auf Japan (ED 212), numeriert, 20 Exemplare, Wietek 67, 140 x 105 mm 1916/1917
- 316 **GEORG TAPPERT** **Grotesk-Tänzerin** (Tänzerin) Original-Linolschnitt auf Japan (ED 202), 20 Exemplare, Wietek 69, 152 x 115 mm 1917
- 317 **GEORG TAPPERT** **Die schöne Galathee** (Sommerbühne; Operette) Original-Linolschnitt (ED 219), numeriert, 15 Exemplare, Wietek 70, 140 x 110 mm 1917



- 318 **GEORG TAPPERT** **Passion** (Zu R.A. Dietrich: „Passion“) Original-Linolschnitt auf Japan, numeriert, 15 Exemplare, Wietek 71, 151 x 115 mm 1917
- 319 **GEORG TAPPERT** **Mann und Weib** Original-Linolschnitt auf Japan (ED 204), numeriert, 15 Exemplare, Wietek 78, 140 x 110 mm 1917
- 320 **GEORG TAPPERT** **Negerplastik I** Original-Linolschnitt, numeriert, 10 Exemplare, Wietek 79, 130 x 100 mm 1917



- 321 **GEORG TAPPERT** **Mariä Empfängnis** Original-Linolschnitt auf Japan (ED 201), numeriert, 15 Exemplare, Wietek 83, 140 x 112 mm 1917
- 322 **GEORG TAPPERT** **Die drei Marien** Original-Linolschnitt auf Japan (ED 197), numeriert, 15 Exemplare, Wietek 84, 133 x 112 mm 1917
- 323 **GEORG TAPPERT** **Der Schäfer** (Der gute Hirte; Hirte mit Stab) Original-Linolschnitt auf Japan, numeriert, 15 Exemplare, Wietek 86, 130 x 110 mm 1917



324 **GEORG TAPPERT** Mädchen mit Hut und Schleier nach links (Kopf)
Original-Linolschnitt auf Japan (ED 211), numeriert, 35 Exemplare, Wietek 98, 363 x 249 mm um 1918



325 **GEORG TAPPERT** **Geneigter Mädchenkopf mit Kappe**
Original-Linolschnitt auf Japan (ED 210), numeriert, 30 Exemplare, Wietek 87, 250 x 190 mm um 1917



326 **GEORG TAPPERT** **Konzert-Café**
Original-Linolschnitt auf Japan, numeriert, 15 Exemplare, Wietek 92, 143 x 112 mm 1917/1918



327 **GEORG TAPPERT** **Die Mutter**
Original-Linolschnitt auf Japan (ED 205), numeriert, 20 Exemplare, Wietek 94, 318 x 204 mm 1918



328 **GEORG TAPPERT** **Titelblatt des Tappert-Heftes „Der schwarze Turm“**
Original-Linolschnitt, numeriert, 15 Exemplare, Wietek 101, 138 x 75 mm 1918



329 **GEORG TAPPERT** **Landschaft I (Haus mit hohem Baum; Der schwarze Turm 1)**
Original-Linolschnitt auf Japan (ED 215), numeriert, 30 Exemplare, Wietek 102, 183 x 130 mm 1918



330 **GEORG TAPPERT** **Komposition (Kleinigkeiten; Der schwarze Turm 3)**
Original-Linolschnitt auf Japan (ED 217), numeriert, 20 Exemplare, Wietek 104, 167 x 119 mm 1918



331 **GEORG TAPPERT** **Mädchen mit Hutschleier (Kopf; Der schwarze Turm 6)**
Original-Linolschnitt auf Japan (ED 216), numeriert, 25 Exemplare, Wietek 107, 147 x 100 mm 1918



332 **GEORG TAPPERT** **Improvisation (Der schwarze Turm 7)**
Original-Linolschnitt auf Japan (ED 218), numeriert, 20 Exemplare, Wietek 108, 170 x 120 mm 1918



333 **GEORG TAPPERT** **Im Café (Dame im Café; Der schwarze Turm 8)**
Original-Linolschnitt auf Japan, numeriert, 15 Exemplare, Wietek 109, 145 x 100 mm 1918



334 **GEORG TAPPERT** Mädchen mit Stirnlocken (Kopf III)
Original-Linolschnitt auf Japan (ED 195), numeriert, 30 Exemplare, Wietek 88, 239 x 199 mm 1917



335 **GEORG TAPPERT** **Große Landschaft mit Sonne**
Original-Linolschnitt auf Japan (ED 196), numeriert, 36 Exemplare, Wietek 100, 300 x 340 mm um 1918



336 **GEORG TAPPERT** **Neujahrsglückwunsch** (Akt im Licht – verhüllte Gestalt im Dunkel)
Original-Linolschnitt auf Japan (ED 203), numeriert, 20 Exemplare, Wietek 90, 108 x 110 mm um 1917



337 **GEORG TAPPERT** **Rummelaufbau** (Zirkus im Rüdersdorfer Grund)
Original-Linolschnitt auf Japan (ED 213), numeriert, 15 Exemplare, Wietek 91, 115 x 140 mm 1917/1918



- 338 **GEORG TAPPERT** **Sängerin** (Chansonnettenkopf)
Original-Linolschnitt auf Japan (ED 200), numeriert, 30 Exemplare, Wietek 93, 140 x 162 mm 1917/1918
- 339 **GEORG TAPPERT** **Kopf 1918** (Großer Kopf)
Original-Linolschnitt auf Japan, numeriert, 10 Exemplare, Wietek 110 169 x 247 mm, 1918



- 340 **GEORG TAPPERT** **Titelblatt der Folge „Träume II“** (Von Fabelwesen umgebener Reiter nach rechts) Original-Holzschnitt auf Japan (ED 209), numeriert, 14 Exemplare, Wietek 111 220 x 210 mm, 1918
- 341 **GEORG TAPPERT** **Café** (Sitzende im Café)
Original-Linolschnitt auf Japan (ED 199), numeriert, 20 Exemplare, Wietek 126, 163 x 150 mm 1918



- 342 **GEORG TAPPERT** **Groteskes Bildnis**
Original-Linolschnitt auf Japan (ED 214), numeriert, 25 Exemplare, Wietek 125, 115 x 122 mm 1918
- 343 **GEORG TAPPERT** **Marionetten** (Puppen)
Original-Linolschnitt auf Japan, numeriert, 15 Exemplare, Wietek 129, 190 x 243 mm 1919



344 **GEORG TAPPERT** Frau mit Hut (Kopf)
Original-Linolschnitt auf Japan (ED 198), numeriert, 20 Exemplare, Wietek 122, 375 x 292 mm 1918



- 345 **GEORG TAPPERT** **Sitzende mit Hut im Café** (Dame im Café II)
Original-Linolschnitt auf Japan, numeriert, 15 Exemplare, Wietek 124, 165 x 129 mm um 1918
- 346 **GEORG TAPPERT** **Variétédiva** (Dame mit Federhut)
Original-Radierung, Handdruck, numeriert, 5 Exemplare, Wietek 149, 110 x 93 mm 1910



- 347 **GEORG TAPPERT** **Dirnenbildnis** (Dirne I; Büste)
Original-Radierung, Handdruck, numeriert, 7 Exemplare, Wietek 166, 177 x 178 mm 1913/1914
- 348 **GEORG TAPPERT** **Dirne II** (Kopf)
Original-Radierung (ED 220), Handdruck, numeriert, 15 Exemplare, Wietek 167, 178 x 178 mm 1913/1914



349 **GEORG TAPPERT** **Cirkus** (Zirkus)

Original-Radierung, Handdruck, numeriert, 15 Exemplare, Wietek 152, 200 x 200 mm 1910

350 **GEORG TAPPERT** **Stilleben mit Gefäßen** (Stilleben mit Töpfen)

Original-Radierung (ED 222), Handdruck, numeriert, 10 Exemplare, Wietek 168, 195 x 248 mm 1914



351 **GEORG TAPPERT** **Kiosk** (Landschaft mit Pavillon)

Original-Radierung (ED 221), Handdruck, numeriert, 10 Exemplare, Wietek 169, 130 x 160 mm 1914

352 **GEORG TAPPERT** **Bahnwärterhaus**

Original-Radierung (ED 225), Handdruck, numeriert, 8 Exemplare, Wietek 170, 160 x 177 mm 1914



353 **GEORG TAPPERT** **An der Lesum** (Landschaft mit Bauernhof; Norddeutsche Landschaft)

Original-Radierung, Handdruck, numeriert, 5 Exemplare, Wietek 175, 142 x 206 mm 1915

354 **GEORG TAPPERT** **Grablegung**

Original-Radierung, Handdruck, numeriert, 15 Exemplare, Wietek 197, 170 x 295 mm 1917



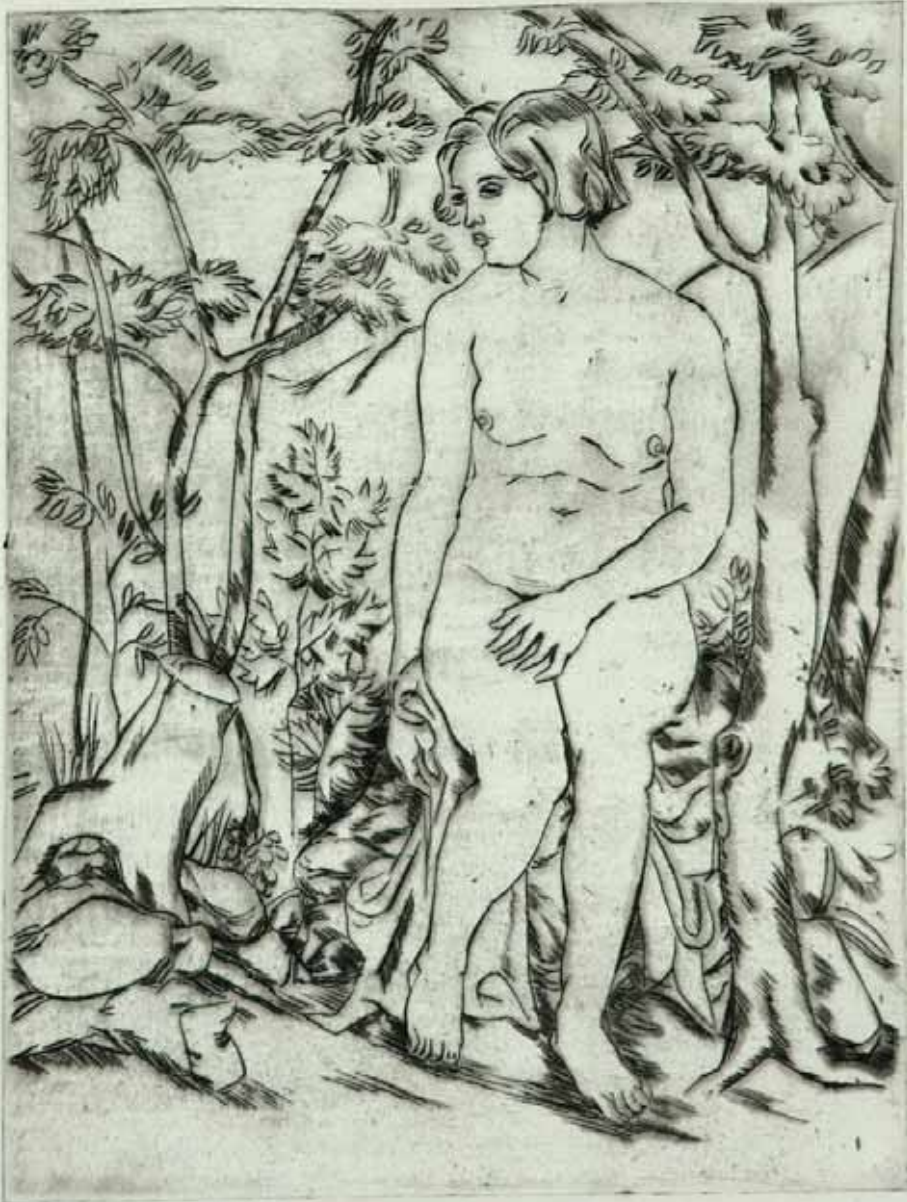
- 355 **GEORG TAPPERT** **Die Brücke** (Landschaft mit Straßenbiegung)
Original-Radierung (ED 223), Handdruck, numeriert, 18 Exemplare, Wietek 171, 205 x 167 mm um 1914
- 356 **GEORG TAPPERT** **Badende Mädchen** (Landschaft mit Teich und Badenden)
Original-Radierung, Handdruck, numeriert, 15 Exemplare, Wietek 173, 170 x 130 mm 1914/1915
- 357 **GEORG TAPPERT** **Indianer**
Original-Radierung (ED 226), Handdruck, numeriert, 15 Exemplare, Wietek 185, 157 x 121 mm 1916



- 358 **GEORG TAPPERT** **Türkenkopf** (Türke)
Original-Radierung, Handdruck, numeriert, 3 Exemplare, Wietek 186, 158 x 122 mm 1916
- 359 **GEORG TAPPERT** **Weiblicher Kopf mit Tuch** (Kopf I)
Original-Radierung (ED 228), Handdruck, numeriert, 5 Exemplare, Wietek 187, 81 x 67 mm 1916
- 360 **GEORG TAPPERT** **Weiblicher Porträtkopf** (Kopf I; Frauenkopf)
Original-Radierung, Handdruck, numeriert, 5 Exemplare, Wietek 189, 110 x 80 mm 1916



- 361 **GEORG TAPPERT** **Madonna segnet die Schafe**
Original-Radierung, Handdruck, numeriert, 5 Exemplare, Wietek 198, 231 x 195 mm 1917
- 362 **GEORG TAPPERT** **Bahnwärterhaus**
Original-Radierung (ED 225), Handdruck, numeriert, 5 Exemplare, Wietek 170, 160 x 177 mm 1914
- 363 **GEORG TAPPERT** **Scene** (Geselligkeit)
Original-Radierung, Handdruck, numeriert, 10 Exemplare, Wietek 202, 179 x 157 mm 1917



418

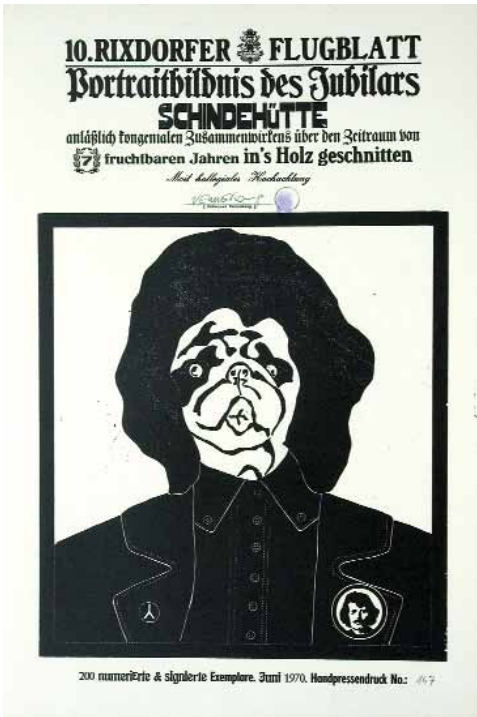
364 **GEORG TAPPERT** **Im Wald sitzender Mädchenakt**
Original-Radierung, Handdruck, numeriert, 8 Exemplare, Wietek 223, 326 x 247 mm 1927



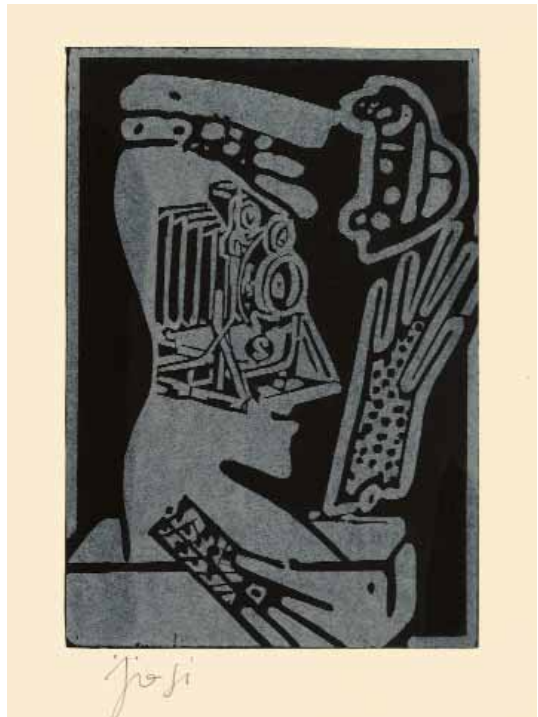
365 **LOUISE-CHRISTINE THIELE** **Fanfare**
 Linolschnitt (ED 278), signiert, datiert, numeriert, bezeichnet, 60 Exemplare, 218 x 210 mm 2007



366 **DEENA UNDERWOOD** **Crouching Angel**
 Farblinolschnitt auf Japan (ED 261), signiert, datiert, numeriert, bezeichnet, 35 Exemplare, 210 x 153 mm 1993



367 **JOHANNES VENNEKAMP** **Portrait Ali Schindehütte**
 Holzschnitt (ED 229), signiert, numeriert, 200 Exemplare, 459 x 420 mm 1970



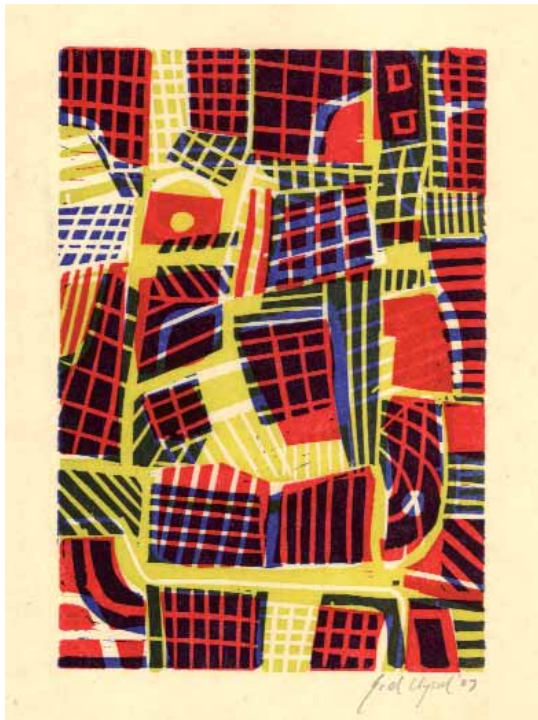
368 **JOHANNES VENNEKAMP** **The cameraman**
 Holzschnitt auf Japan, signiert, 120 Exemplare 2009



369 **ARNO WALDSCHMIDT** **Portrait J. Vennekamp**
Holzschnitt (ED 230), signiert, nummeriert, 200 Exemplare, 469 x 408 mm 1970



370 **ARNO WALDSCHMIDT** **Dem Künstler (A.W.) geht ein Licht auf**
Farbholzschnitt auf Japan, signiert, datiert, bezeichnet, 120 Exemplare, 200 x 135 mm 2009



371 **EROL UYSAL** **Die Stadt bin ich**
Farblinolschnitt auf Japan, signiert, datiert, 120 Exemplare, 220 x 150 mm 2009

**Auf den folgenden
Seiten sind die
Lebensdaten aller
Künstler in Kurzform
notiert, von denen die
Galerie Nierendorf
Editionsgraphiken
herausgegeben hat.**

Filiz Azak

* 1976 in der Türkei. 1998 - 2002 Studium der Malerei in Izmir, 2003 – 2007 an der Universität der Künste in Berlin. Seit 2002 zahlreiche Gruppen- und Einzelausstellungen im In- und Ausland. Die Künstlerin lebt und arbeitet in Berlin.

Uwe Bremäer

* 1940 in Bischleben bei Erfurt. 1957 bis 1960 Kunsthochschule in Hamburg. 1963 gründet er gemeinsam mit Günter Bruno Fuchs (der 1969 ausschied), Johannes Vennekamp, Albert Schindehütte und Arno Waldschmidt die Werkstatt „Rixdorfer Drucke in Berlin-Kreuzberg“. Seit 1974 lebt und arbeitet er in Gümse im Wendland; die Werkstatt hat er in „Fachwerkstatt Rixdorfer Drucke auf Schloß Gümse“ umbenannt.

Manfred Butzmann

* 1942 in Potsdam. 1961 bis 1964 Lehre als Offsetdrucker, ab 1962 Teilnahme am Malzirkel bei Magnus Zeller. 1964 bis 1969 Graphik-Studium an der Kunsthochschule Berlin u.a. bei Arno Mohr. 1973 bis 1977 Meisterschüler an der Akademie der Künste bei Werner Klemke. Seit 1977 entstehen neben Druckgraphiken und Aquarellen auch Plakate in eigenem Auftrag. Butzmann lebt und arbeitet in Potsdam-Bornim.

Lovis Corinth

* 1858 in Tapiau/Ostprien. 1876 bis 1880 Studium an der Kunstakademie in Königsberg, anschließend bis 1884 an der Akademie in München. Bis 1900 als freischaffender Künstler in München, dann in Berlin. 1902 wird er in den Vorstand der Berliner Sezession berufen, deren Vorsitzender er ab 1915 ist. Zahlreiche Ausstellungen. Viele Reisen, im Sommer alljährlich an den Walchensee, wo der Großteil seiner schönsten Werke entsteht. † 1925 in Zandvoort/Holland

Otto Dix

* 1891 in Gera-Untermhaus. Nach einer Lehre als Dekorationsmaler besucht er ab 1910 die Königl. Kunstgewerbeschule in Dresden. Soldat im 1. Weltkrieg. 1919 Besuch der Staatl. Kunstakademie in Dresden. 1923-1924 Entstehung der 50 Radierungen DER KRIEG, Verlag Karl Nierendorf. Zahlreiche Ausstellungen. Ab 1927 Professor an der Kunstakademie in Dresden, 1933 Entlassung durch das NS-Regime. Lebt ab 1935 in Hemmenhofen/Bodensee. † 1969 in Singen am Bodensee.

August Wilhelm Dressler

* 1886 in Bergesgrün/Böhmen. 1906-1913 Studium an den Kunstakademien in Leipzig und Dresden. Ab 1914 freischaffender Künstler in Leipzig und Berlin. Mitglied der „Berliner Sezession“ und der „Novembergruppe“. Zahlreiche Einzelausstellungen und Ausstellungsbeteiligungen, 1927 Rompreis. 1930-1931 Stipendium Villa Massimo, Rom. Ab 1934 Lehramt an der „Vereinten Staatsschule“ Berlin, 1938 als „entarteter“ Künstler von den Nazis entlassen. Ab 1946 Einzelausstellungen in Berlin und Regensburg. † 1970 in Berlin.

Christa Düll

* 1925 in Frankfurt/Oder. 1945 – 1951 Studium an der HfBK bei Prof. Ehmsen und Schumacher und als Meisterschülerin bei Karl Hofer. Beginn der Freundschaft mit Horst Heinen. Seit 1969 Gruppenausstellungen, u.a. 1975 mit der „Gruppe Vier“ (Christa Düll, Horst Heinen, Herta Neumann und Paul Herrmann) in der Galerie Nierendorf. Ab 1978 zahlreiche Einzelausstellungen in Berlin. Die Künstlerin lebt in Berlin.

Conrad Felixmüller

* 1897 in Dresden. 1912-1914 Studium an der Königl. Kunstakademie in Dresden, u.a. bei Prof. Carl Bantzer. Ab 1915 freischaffender Künstler in Dresden. 1919 Gründer und Vorsitzender der Dresdener Sezession, Mitglied der „Novembergruppe“. Zahlreiche Einzelausstellungen. 1934 Umzug nach Berlin, 1937/1938 Beschlagnahme von über 100 Werken aus öffentlichem Besitz. 1949-1961 Professor an der Universität Halle, nach Emeritierung Umzug nach Berlin. Viele Ausstellungen im In- und Ausland. † 1977 in Berlin.

Fridolin Frenzel

* 1930 in Hopfgarten bei Weimar. 1948-1952 Malereistudium in Weimar an der Hochschule für Baukunst und bildende Künste und in Krefeld an der Meisterklasse von Georg Muche. Seit 1962 freischaffender Künstler, lebt und arbeitet seit 1996 in Kleinmachnow bei Potsdam. Zahlreiche Ausstellungen.

Arwed D. Gorella

* 1937 in Schweidnitz. Maler, Illustrator und Bühnenbildner. 1955 bis 1961 Studium an HfBK Berlin, 1960 Meisterschüler von Alexander Camaro. 1969 Mitbegründer der Neuen Gesellschaft für Bildende Kunst, Berlin. 1977 – 2001 Prof. an der Hochschule der Bildenden Künste, Braunschweig. Antimilitaristische und antiklerikale Darstellungen. Besonders bekannt wurde Gorella mit seinen Illustrationen zu „Tausendundeiner Nacht“ und zu Wolf Biermanns „Großer Ballade vom Drachen und vom Drachentöter“. Gestorben 2002 in Berlin

Rolf Händler

* 1938 in Halle/Saale. 1952 bis 1956 Lehre und Tätigkeit als Positiv-Retuscheur in Halle, 1956 bis 1959 als Graphiker bei der DEWAG-Werbung in Dessau. 1961 bis 1966 Studium der Malerei an der Kunsthochschule in Berlin-Weißensee bei den Prof. Burkhardt, Dähn, u. a. 1969 bis 1972 Meisterschüler an der Akademie der Künste, Berlin bei Karl-Erich Müller. Viele Einzelausstellungen im In- und Ausland. Lebt und arbeitet seit 1972 in Berlin-Karow

Alexandra Dagmar Hannemann

* 1967 in Augsburg. 1989 bis 1993 Mode- und Textildesignstudium an der Akademie JAK in Hamburg, Schwerpunkt Malerei, Graphik und Fotografie. 1993 bis 1995 Assistenz im Kostümbereich am Theater und bei Filmprojekten. Seit 1992 Ausstellungsbeteiligungen und seit 1995 freischaffende Künstlerin in Berlin.

Horst Heinen

* 1927 in Berlin. 1946 – 1949 Studium an der Meisterschule für Graphik und Buchgewerbe. 1949 – 1951 Studium an der HfBK; Beginn der Freundschaft mit Christa Düll. Seit 1952 zahlreiche Einzelausstellungen und 1975 Ausstellung mit der „Gruppe Vier“ in der Galerie Nierendorf. † 2001 in Berlin

Paul Herrmann

* 1914 in Königsberg/Ostpreußen. 1936-1937 Staatl. Meisterateliers für Bildende Künste Königsberg bei Heinrich Wolff. 1939-1945 Staatl. Hochschule für Bildende Künste Berlin. Das gesamte Werk des Künstlers wird während des Krieges vernichtet. 1947-1949 Hochschule Bildende Künste, Berlin. Ab 1955 Meisterschüler von Karl Schmidt-Rottluff. Einzelausstellungen in der Galerie Nierendorf. † in 1987 Berlin

Hannah Höch

* 1889 in Gotha. 1912-1915 Studium an der Kunstgewerbeschule in Berlin. 1919 Beteiligung an der ersten Dada-Ausstellung im Graphischen Kabinett J.B. Neumann und an weiteren Dada-Aktivitäten. 1918 entwickelt sie mit Raoul Hausmann die Fotocollage. In den siebziger Jahren mehrere große Retrospektiven ihrer Werke in Paris, Berlin und New York. † 1978 in Berlin

Karl Hofer

* 1878 in Karlsruhe. Studium an den Akademien in Karlsruhe - Meisterschüler bei Hans Thoma - und in Stuttgart. Ab 1914 Ausstellungen in vielen renommierten Galerien in Deutschland. Ab 1920 an den Vereinigten Staatsschulen für Kunst in Berlin, erst als Lehrer, später als Professor. 1933 wird Hofer das Lehramt entzogen, 1937 Entfernung seiner Bilder aus den deutschen Museen. 1945 Direktor der Hochschule für Bildende Künste in Berlin, 1950 Präsident des deutschen Künstlerbundes, ab 1946 viele Ausstellungen im In- und Ausland † 1955 in Berlin

Hugo Hoffmann

* 1947 in Berlin. Erste graphische Arbeiten ab 1962. Leiter der Schuldruckerei des Insel-Internats Scharfenberg. Nach Abitur und abgebrochenem Studium der Publizistik und Politologie zurück zur schwarzen Kunst: „von der alma mater zur Druck-Mater“. Adlatus und „Druckmeister“ des Künstlers Curt Mühlenhaupt, seit 1972 eigene Edition (Atelier-Handpresse/Verlag & Edition H. Hoffmann), seit 1975 eigene Druckwerkstatt in Kreuzberg, „immer noch unter Hochdruck...“

Hans Jaenisch

* 1907 in Eilenstedt. 1927 Erste Ausstellung in der Galerie „Der Sturm“ von Herwarth Walden. 1929 bis 1933 unterrichtet er an der Kunstschule „Der Weg“, die 1933 geschlossen wird. 1933-1939 private Unterrichtskurse im Atelier, Teilausstellungsverbot. 1940-1943 Kriegsdienst; als Soldat in Afrika. 1943 -1945 Kriegsgefangen in den USA. 1953 bis 1976 Professor an Hochschule der Künste in Berlin, 1979 Verleihung des Bundesverdienstkreuzes. Zahlreiche Ausstellungen im In- und Ausland. † 1989 auf der Insel Amrum.

Kat Kampmann

* 1908 in Berlin (als Käthe Kruschke), 1925-1928 Besuch der Textil- und Modeschule Berlin, 1933 Heirat mit dem Maler Walter Kampmann. Ab 1952 lebt sie als freischaffende Künstlerin in Berlin. Sie malt zunächst gegenständlich; später wendet sie sich der abstrakten Malerei zu. Zu ihrem 85. Geburtstag umfassende Werkretrospektive in der Kommunalen Galerie in Berlin-Charlottenburg, weitere Ausstellungen vor allem in Berlin und in Stuttgart. † 1997 in Berlin

Maxim Kantor

* 1957 in Moskau. 1975-1980 Studium am Poligraphischen Institut in Moskau. Seit 1984 Teilnahme an vielen inoffiziellen Ausstellungen der Moskauer Untergrund Szene. 1987 Einladung nach Deutschland durch Henri Nannen, seitdem pendelt Kantor zwischen Westeuropa, Moskau und den USA. Zahlreiche Ausstellungen im In- und Ausland.

Florian Karsch

* 1925 in Glatz/Schlesien (Vater: Bildhauer Joachim Karsch). Ab 1946 Beginn mit Aquarellmalerei. 1948-1954 Studium der Zoologie in Berlin (cand.rer.nat). Ab 1955 Neuaufbau der Galerie Nierendorf mit regelmäßigem Ausstellungsbetrieb gemeinsam mit seiner Frau Inge Karsch. In den Ferien, auf Reisen und in der Freizeit so viel wie möglich mit Zeichnen und Aquarellieren beschäftigt. Ausstellungen in Berlin und in Singen am Bodensee (wo er mit seiner Frau ausstellte). Lebt und arbeitet in Berlin.

Inge Karsch

* 1927 in Rheinhausen, 1946/47 Studium an der Kunsthochschule Berlin-Weißensee bei den Prof. Speidel und Huth. 1948 -1950 Kunstpädagogik an der HFBK Berlin bei den Prof. Laves und Lahs, 1951 Studium an der Kunstakademie in München bei Charles Crodel. 1952 Wechsel in die freie Wirtschaft. Ab 1955 Mitarbeit am Neuaufbau der Galerie Nierendorf. 1957 Heirat mit Florian Karsch. Einzelausstellungen u.a. in Berlin, Hamburg, Isernhagen und in Singen am Bodensee (gemeinsam mit Florian Karsch). Lebt und arbeitet in Berlin

Joachim Karsch

* 1897 in Breslau. 1911 bis 1914 Kunstgewerbeschule in Breslau. 1915 bis 1916 Königl. Akademische Hochschule für Bildende Künste in Berlin. 1917 Preis der Karl-Haase-Stiftung für eine seiner Skulpturen. Abbruch des akademischen Studiums. 1920 Staatspreis der Preuß. Akademie (Rom-Preis). 1933 Villa-Massimo, Rom. 1938 werden im Rahmen der Aktion „Entartete Kunst“ einige seiner Plastiken aus den Museen entfernt. 1943 Zerstörung seines Berliner Ateliers bei einem Luftangriff und eines Großteils seiner Plastiken. † 1945 in Gandern

Bernhard Klein

* 1888 in Hamburg. 1908 bis 1912 Studium an der Staatl. Landeskunstschule Hamburg. 1915 Umzug nach Berlin. 1918 Gründungsmitglied der „Novembergruppe“. 1924-1936 Tätigkeit als Bühnenbildner, 1937 Berufsverbot. 1939-1943 Mitarbeit bei der Deutschen Zeichentrickgesellschaft in Berlin. 1945 – 1955 Lehrer an der Meisterschule für Kunsthandwerk in Berlin. Zahlreiche Ausstellungsbeteiligungen und Einzelausstellungen. 1963 Jubiläumsschau zum 75. Geburtstag in Berlin. † 1968 in Berlin

Günter Rudolf Kokott

* 1938 in Berlin. 1957 Studium an der HfbK in Berlin bei u.a. Prof. Hans Jaenisch und Max Kaus. Außerdem Ingenieur – Architektur- und Städtebau-Studium in Berlin.
1976-2003 Planungsbeauftragter in Berlin-Kreuzberg. Viele Malreisen nach Holland und an die Adria. Lebt und arbeitet in Berlin.

Inge Mahn

* 1943 in Teschen, 1964-71 Studium an der Staatl. Kunstakademie Düsseldorf, Meisterschülerin bei Joseph Beuys. 1981- 1988 Gastprofessorin an verschiedenen deutschen Kunstakademien. Seit 1993 Professorin an der Kunsthochschule Weißensee, Berlin. Seit 1972 zahlreiche Einzel- und Gruppenausstellungen im In- und Ausland. Lebt und arbeitet in Berlin und Groß-Fredenwalde.

Gerhard Marcks

* 1889 in Berlin. 1907 wendet er sich der Bildhauerei zu und bildet sich weitgehend autodidaktisch. 1908 Ateliergemeinschaft mit Richard Scheibe, 1919 Leitung der Bauhaus-Keramikwerkstatt in Dornburg/Saale. 1925 Professur für Bildhauerei an der Kunstgewerbeschule Burg Giebichenstein/Halle. 1928 Erste Studienreise nach Griechenland. 1933 Entlassung aus dem Lehramt, Beschlagnahme zahlreicher Werke in öffentlichen Sammlungen und Ausstellungsverbot. 1945 -1950 Lehrtätigkeit an der Landeskunsthochschule in Hamburg, 1950 Übersiedlung nach Köln, dort fortan als freier Bildhauer tätig. 1969 Einrichtung der Gerhard-Marcks-Stiftung in Bremen. Zahlreiche Auszeichnungen und viele Ausstellungen im In- und Ausland.
† 1981 in Burgbrohl, Eifel.

Otto Möller

* 1883 in Schmiedefeld/Thüringen. 1904 Studien an der Königl. Kunstakademie in Berlin, 1907-1908 Schüler von Lovis Corinth. Ab 1909 freischaffender Künstler in Berlin, arbeitet außerdem als Kunsterzieher. 1919 Mitglied der „Novembergruppe“, zahlreiche Ausstellungsbeteiligungen, ab 1929 auch Einzelausstellungen. Bis 1940 Lehrstuhl für Methodik und Pädagogik an der Hochschule für Kunsterziehung. Bis 1945 lebt er zurückgezogen in Berlin, gegen Ende des Krieges in Thüringen. 1946 – 1955 Professor an der Hochschule für Bildende Künste, Berlin. † 1964 in Berlin.

Kurt Mühlenhaupt

* 1921 auf der Eisenbahnfahrt von Prag nach Berlin. Nach Kriegsdienst 2 Jahre Studium an der Hochschule der Bildenden Künste, Berlin. Freischaffender Künstler, bestreitet seinen Lebensunterhalt zunächst vornehmlich als Leierkastenmann und Trödler. Lebt und arbeitet in Berlin-Kreuzberg und malt das Szene-Milieu. Mitbegründer der Gruppe „Malerpoeten“, mit der er jahrelang gemeinsam ausstellt.
† 2006 in Bergsdorf/Oberhavel.

Otto Nebel

* 1892 in Berlin. Zunächst Schauspielunterricht an der Lessing-Bühne, ab 1919 als Maler und Schriftsteller in Berlin. Gründet mit Hilla von Rebay und Rudolf Bauer Künstlergemeinschaft DER KRATER. 1924-1925 am Bauhaus in Weimar, Freundschaft mit Kandinsky, Klee u.a. 1933 Emigration in die Schweiz. 1951 – 1955 als Schauspieler bei den Berner Kammerspielen. 1965 Verleihung des Grossen Verdienstkreuzes der Bundesrepublik Deutschland. † 1973 in Bern

Herta Neumann

* 1910 in Berlin. Durch rege Teilnahme am kulturellen Leben Berlins vielfältige Kontakte zu Schauspielern, Musikern und Malern. 1949 wird sie Förderin des Malers Paul Herrmann unter dessen Anleitung sie ebenfalls mit der Malerei beginnt. Einzel- und Gruppenausstellungen mit der „Gruppe Vier“ in der Galerie Nierendorf. † 1977 in Berlin.

Max Pechstein

* 1881 in Zwickau. 1900 – 1903 Studium an der Kunstgewerbeschule Dresden und 1903-1906 Studium an der Kunstakademie in Dresden, Meisterschüler von Otto Gußmann. 1906-1912 Mitglied der Künstlergruppe „Die Brücke“, 1908 Mitglied der „Sezession“, 1910 Mitbegründer der „Neuen Sezession“. 1913-1914 Südseereise zu den Palauinseln. 1918 Mitbegründer der „Novembergruppe“. 1922 Professor an der Preußischen Akademie der Künste, 1933 wird er des Lehramts enthoben, 1937 Ausschluß aus der Akademie. 1945 Professor an der Hochschule für Bildende Künste in Berlin. Zahlreiche Ausstellungen. † 1955 in Berlin

Manfred Pietsch

* 1936 in Bernstadt (Schlesien). 1954 – 1960 Studium an der Technischen Hochschule Dresden (Bauwesen). 1961- 1977 Autodidaktische Entwicklung in Malerei und Graphik. Seit 1977 als freischaffender Maler und Graphiker in Berlin. Seit 1979 zahlreiche Ausstellungen im In- und Ausland. Lebt und arbeitet in Berlin.

Heinrich Richter-Berlin

* 1884 in Berlin. Filmarchitekt und Maler. 1903 Studium an der Hochschule der Künste in Berlin, wird noch im gleichen Jahr wegen Beteiligung an der Ausstellung der „Berliner Sezession“ von der Hochschule verwiesen. 1910 /1911 Mitbegründer der „Neuen Sezession“ und der „Novembergruppe“. Entwirft für die Zeitschrift „Der Sturm“ zahlreiche Holzschnitte. Entwurf von Filmdekorationen, Ausstattung zweier Filme von Murnau 1920. Während der Nazi-Zeit verfeimt. Zahlreiche Ausstellungsbeteiligungen und Einzelausstellungen. † 1981 in Berlin

Anke Rische

* 1971 in Berlin, 1988 – 1991 Studium an der Kunsthochschule Berlin-Weißensee in den Fachbereichen Malerei und Plastik, 1991-1996 Studium an der Hochschule für Bildene Künste Dresden in Malerei und Grafik, 1996-1998 Meisterschülerin bei Prof. Weidendorfer und anschließend bei Prof. Uhlig. Seit 1994 zahlreiche Einzel- und Gruppenausstellungen. Lebt und arbeitet in Berlin.

Christian Rohlf

* 1849 in Niendorf, Holstein. 1870 -1874 Besuch der Kunstakademie in Weimar. Ab 1884 freischaffender Künstler in Weimar und Hagen. 1918-1919 Bedeutende Einzelausstellungen in Berlin, Weimar, Hannover und Düsseldorf. 1929 Gründung des Christian-Rohlf-Museums in Hagen, 1937 Ausschluß aus der Preußischen Akademie der Künste, 412 Werke als „entartet“ aus den Museen entfernt. † 1938 in Hagen

Josef Scharl

* 1896 in München. 1910-1915 Lehre als Dekorationsmaler. Nach dem Kriegsdienst Studium an der Kunstakademie, München von 1919 – 1921. Ab 1921 Freischaffender Künstler. 1929 Erste große Einzelausstellung in München, 1933 Einzelausstellung bei Karl Nierendorf in Berlin. Von den Nazis als „entartet“ diffamiert emigriert Scharl 1938 in die USA. Freundschaft mit Albert Einstein. Zahlreiche Einzelausstellungen in den USA und ab 1946 auch wieder in Deutschland. † 1954 in New York

Ludwig Scharl

* 1929 in München. 1950 – 1954 Studium an der Akademie München, u.a. bei Prof. Xaver Fuhr. Seit 1954 freischaffender Künstler. Ab 1978 - 1994 Prof. an der Akademie der Bildenden Künste, Nürnberg. Viele Ausstellungen im In- und Ausland. Lebt und arbeitet seit 1995 in Amerang.

Albert Schindehütte

* 1939 in Breitenbach (heute Schauenburg nahe Kassel). 1956 bis 1959 Studium an der Werkkunstschule Kassel. Mitbegründer der Werkstatt Rixdorfer Drucke in Berlin. Sein Werk besteht vor allem aus Zeichnungen und Druckgraphiken. Bekannt ist er auch durch seine Buchillustrationen. Seit 1997 arbeitet er schwerpunktmäßig für die Schauenburger Märchenwache in seinem Geburtsort Breitenbach. Er lebt und arbeitet in Hamburg.

Beatrice Schneiderreit

* 1938 in Berlin, 1958-1963 Studium der Modegraphik in Berlin und der Romanistik in Berlin und Barcelona. 1963 Tätigkeit als Lektorin. 1975 – 1985 Werkstattassistentin des Malers Henry Gowa. Ausstellungen im In- und Ausland. 1984 Berufung in den Deutschen Werkbund Berlin und 1997 in die Académie Arts-Sciences-Lettres. Seit 1982 zahlreiche Ausstellungen. B. Schneiderreit lebt und arbeitet in Berlin und in der Bretagne.

Konrad Schüler

* 1938 in Rangsdorf bei Berlin. Lithographenlehre in Berlin bei Lindemann + Lüdecke. Meisterschule für Graphik-Druck Werbung Berlin und Hochschule für bildende Künste bei Prof. Kögler und Hartmann in Berlin. Ab 1964 künstlerischer Leiter einer Druckwerkstatt an der Akademie für Graphik-Druck. 1971-1997 Professur, künstlerischer Leiter der Druckwerkstatt Flach- und Hochdruck an der Hochschule für bildende Künste. Ab 1966 zahlreiche Gruppen- und Einzelausstellungen. Lebt und arbeitet in Kükels, wo er seit 1973 die Produzentengalerie betreibt.

Georg Tappert

* 1880 in Berlin. 1900 bis 1903 Studium an der Hochschule für bildende Künste, Karlsruhe. 1906 Erste Ausstellung seiner Arbeiten bei Paul Cassirer. 1907-1909 Übersiedlung nach Worpswede, Gründung privater Kunstschule. 1910 Rückkehr nach Berlin, Gründung und Organisation der „Neuen Sezession“. Ab 1918 viele Ausstellungen in namhaften deutschen Galerien, 1919-1937 Prof. an der Staatl. Kunstschule in Berlin, dort 1937 fristlos entlassen. 1945-1954 Wiederaufbau und Leitung der Hochschule für Kunsterziehung, die der Hochschule für bildende Künste angegliedert wird. † 1957 in Berlin

Louise Christine Thiele

* 1941 in Schenefeld (Kreis Steinbg., Schleswig Holstein). Studien neuer Sprachen und Kunst in Heidelberg, Montpellier und Karlsruhe. Weltweite Studienreisen. 1973-1989 Studien bei Prof. Robert Müller-Warnke. Freie Gestaltung in Stein, Holz, Gips, Ton und Bronze. Zahlreiche Ausstellungen im In- und Ausland seit 1993 und Aufstellung ihrer Skulpturen in Museen (z. B. im Internat. Maritimen Museum Hamburg 2008). Lebt und arbeitet in Hohenwestedt, Schleswig Holstein.

Deena Underwood

* 1958 in den USA. Studium von 1993 bis 1996 an der HdK Berlin; Schülerin u. a. bei Gastprofessor Jim Dine.

Erol Uysal

* 1964 in Istanbul (Türkei), 1985-89 Studium an der Marmara Universität Istanbul, Fakultät für Bildende Kunst. 1990 Studium der Bildhauerei an der Hochschule der Künste Berlin bei Prof. Lothar Fischer. 1996 Meisterschüler. 1999 Karl-Hofer Stipendium in Berlin. Erol Uysal lebt als freischaffender Künstler in Berlin.

Johannes Vennekamp

* 1935 in Istanbul. Mitbegründer der Werkstatt Rixdorfer Drucke. Musikerporträts und Radierungen auf Notenpapier; Ender der 80er Jahre Herstellung eines eigenen handgeschöpften Papiers; seit Anfang der 90er Jahre Holzschnittserien. Er lebt in Berlin und hat einen Landsitz an der Elbe.

Arno Waldschmidt

* 1936 in Kassel. Studium der Gebrauchsgraphik an der Kasseler Werkkunstschule. Mitbegründer der Werkstatt Rixdorfer Drucke. Zunächst Holzarbeiten, seit Beginn der 70er Jahren vornehmlich Bleistiftzeichnungen. Lebt und arbeitet seit 1972 im Sommer in Gifkendorf (nahe Lüneburg) und im Winter in Berlin.